

الفن بلا توقف العالم الاجتماعي في خدمة الفن
ES01-KA227-ADU-095851-2020-1

دليل السينوغرافيا

الفصل ١٤ سينوغرافيا



Co-funded by the
Erasmus+ Programme
of the European Union



فهرس

01. مقدمة

02. العرض المسرحي

03. دراسة النص

04. مساحة التمثيل

05. عرض الشارع

06. المعدات والمواد

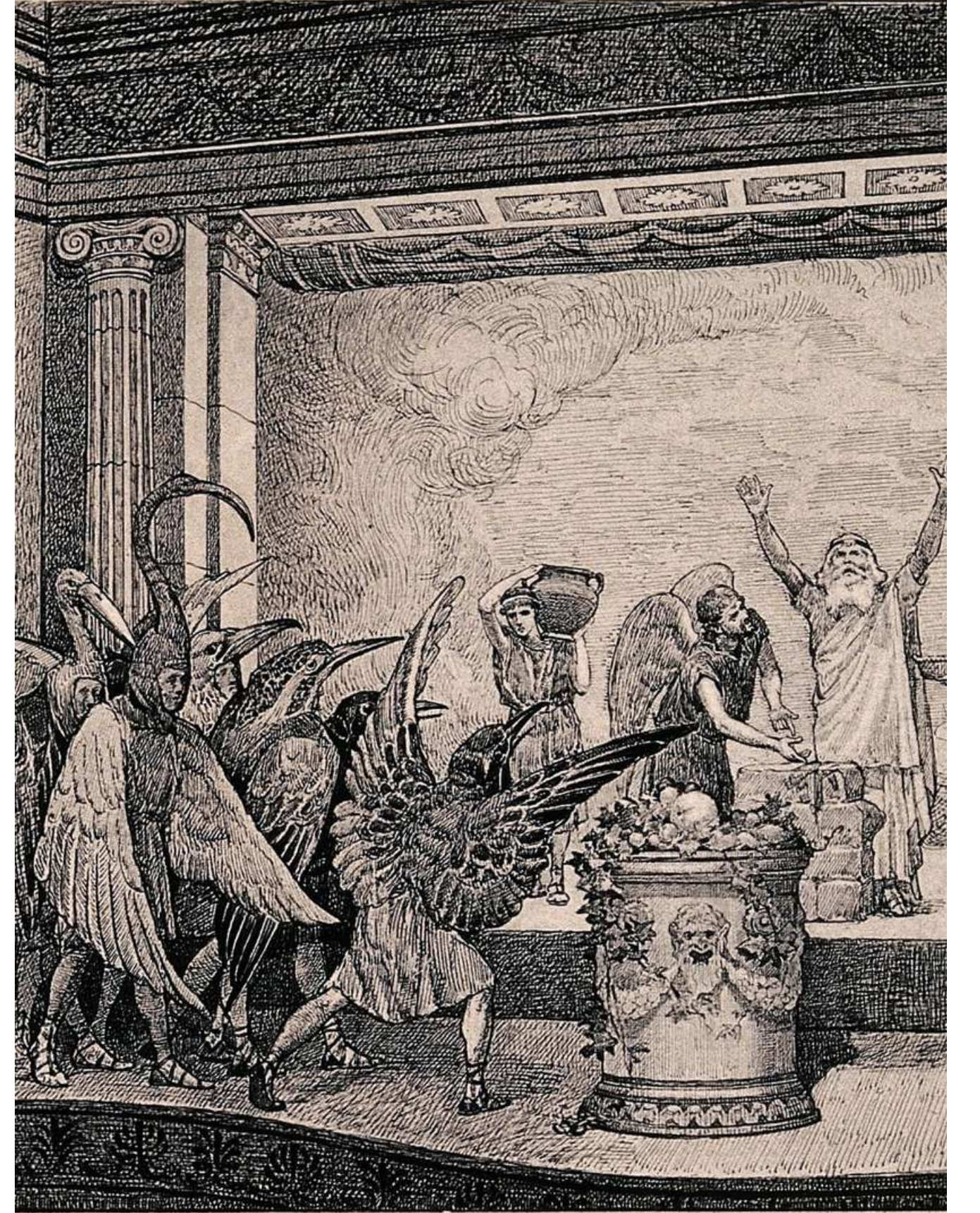
07. الإطارات

08. الدعائم

01. مقدمة

**كان المسرح اليوناني يتحدث
بالفعل عن تقنيات وآليات المسرح:
فليس من قبيل المصادفة أن تكون
الشخصية في إحدى حوارات
أريستوفان الكوميديّة مع فني
المسرح على وجه التحديد.**

منذ ذلك الحين ، كان مسار تاريخ المسرح وأولئك
الذين يعملون من أجله وراء الكواليس طويلًا ودائم
التغير حتى فترة التأكيد المسرحي اثناء المسرح
الإيطالي ، بعد القرن السابع عشر.

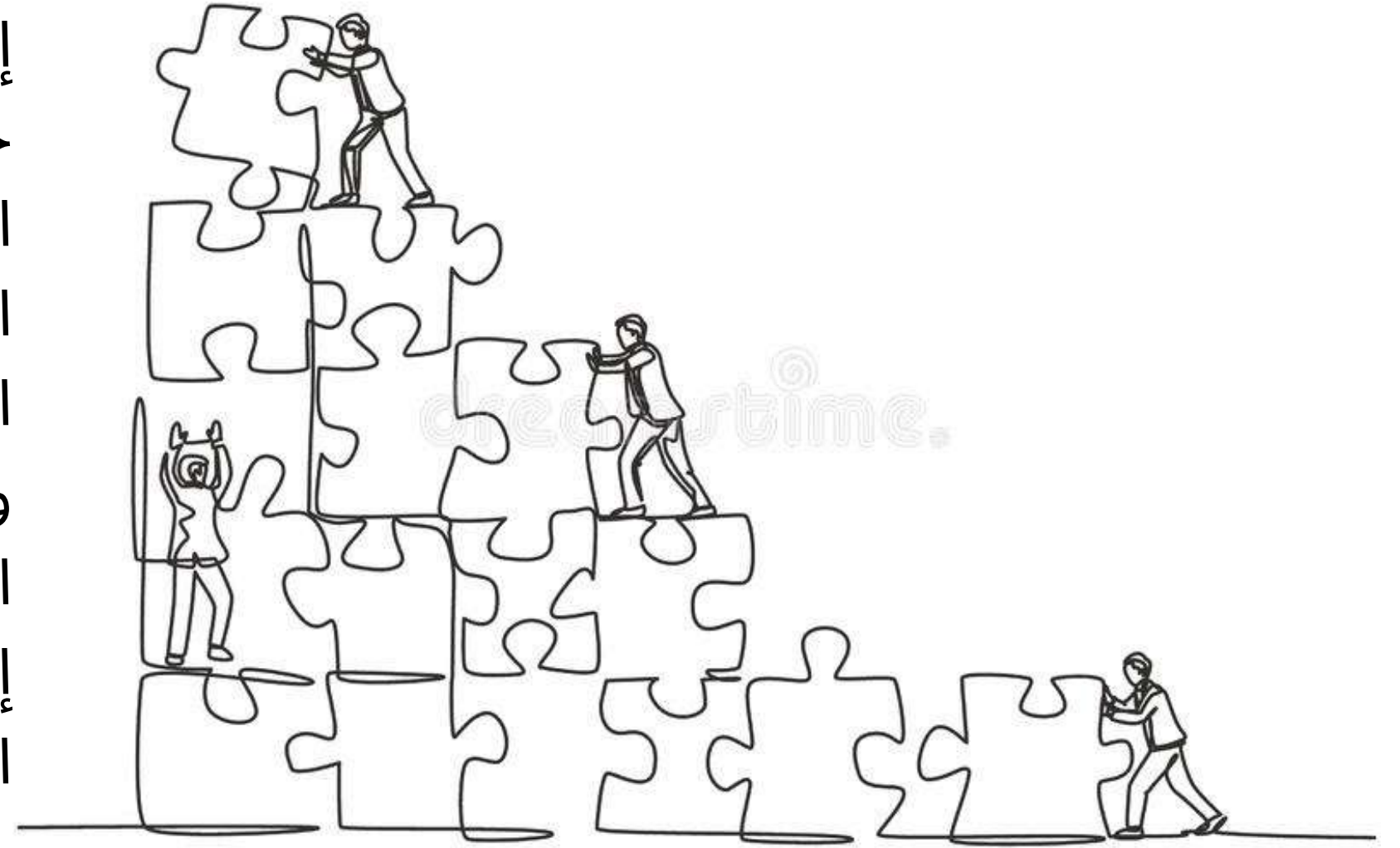


السينوغرافيا هي تعبير عما يشعربه المخرج ومصمم المجموعة تجاه النص:

السينوغرافي لا يرقص ولا يكتب
نصوصًا ، يصمم السينوغرافي ويخطط
، ويترجم أفكار ومشاعر المخرج فيما
يتعلق بالنص الذي سيقدمه إلى صورة
تتحول من الرسم التخطيطي القبلي
إلى رسم ، ثم نموذج ، ثم لوحة فنية ،
ثم كائن حقيقي في مساحة المسرح.

02. العرض المسرحي

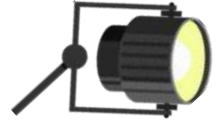
إذا كانت السينوغرافيا تعني فن تصور مشهد من خلال إنشاء رسم تخطيطي ، فإن الحرفة المسرحية تتعلق بتلك المجموعة المعقدة من المراحل الفنية التي تسمح بإدراك اقتراحات المصمم المكاني والإضاءة على خشبة المسرح ، والعناصر والقيم التي يجب أن يكون الاخراج هو المنشط الاساسي. . لان الاخراج لا يمكن أن يعمل إلا من خلال تعاون جميع العناصر التكوينية للأداء: المؤلفين والممثلين ومصممي المجموعات والفنيين. في الواقع ، في تفسير المسرحية ، تمامًا كما يكون لمبدع الشخصية وزنه ، كذلك يعمل السينوغرافي ، مصمم العرض المسرحي.





يرجع الفضل بالتحديد للسينوغرافيا في توضيح المصطلحات الفنية والشعرية لهذا التطور ؛ لقد كان مصممو المسرح هم الذين تبنا الحرفة المسرحية ، وطلبوا واقترحوا وحلوا المشكلات المتأصلة في تطوير تصميم المسرح. يعلمنا تاريخ المسرح أن المساهمة الأساسية لفني السيناريو تكمن في روح وممارسة تقاليدنا. الحدان المتمثلان في السينوغرافيا - الحرفة المسرحية كامنة ولكنها نشطة عندما تنتقل إلى "الأحداث" في المسارح المغلقة ، من الأحداث الوثنية في الهواء الطلق ، إلى الألفاظ المقدسة في العصور الوسطى ، إلى بطولات عصر النهضة وانتصاراته ومهرجاناته ، أي عندما يتم إنشاء مبنى المسرح ، مع القوس الخلاب وآلياته ، مع المسرح وتحت المسرح. ومن ثم ، فإن أول "المعماريين السينوغرافيين" ، و "سادة البراعة" ، يصنعون بابتكاراتهم فن الوهم السينوغرافي ، أي فن تصميم المسرح ،

يشمل العرض المسرحي



اللمعان

دراسة الإضاءة لإضاءة الديكور والممثلين وتكييف الأضواء مع احتياجات الأداء. يتم تنفيذ وظيفة الإضاءة ، فيما يتعلق بالتأثيرات الفنية ، من قبل المدير بمساعدة السينوغرافي، بينما يُعهد بإنجاز المؤثرات نفسها إلى فني الإضاءة ؛



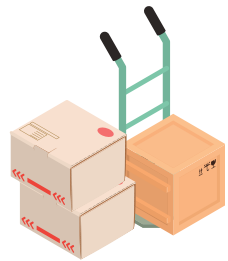
الات

مشهد ثابت أو تغييرات في المشهد ، سينوغرافيا بسيطة او فخمة، القديمة أو الحديثة ، وما إلى ذلك. العثور على المفتاح الصحيح الذي يجب أن يحتوي على السمة الفنية المميزة لمصمم المجموعة ؛



ازياء خاصة

أي. ابتكار وتصميم وصنع أزياء الشخصيات ، فهو مسؤول عن صورة الممثلين. بناءً على قراءة متأنية للسيناريو ، ووفقًا للتعليمات الواردة من المخرج ، يرسم مشروعًا لأزياء الممثلين ، ومجوهراتهم وإكسسواراتهم.



الخدمات اللوجستية

أي التنظيم المادي لانطلاق العرض



الدعائم

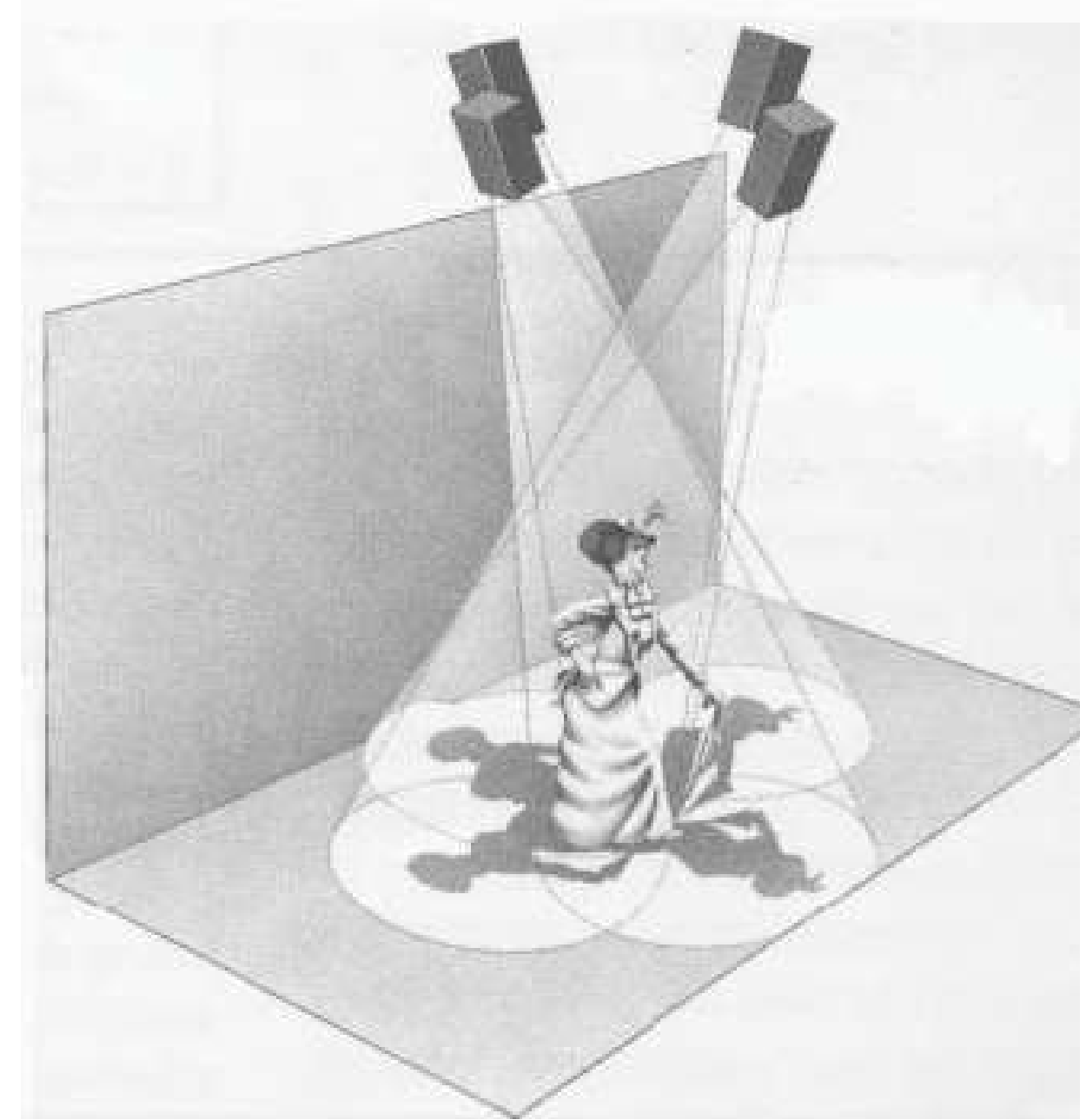
يقوم مسؤول الاليات ومعدات الديكور وغيره بمهمة إيجاد وتعديل وتجميع وتركيب على المسرح وتخزين الأثاث والأشياء والملحقات اللازمة لعرض العروض المسرحية. في بعض الحالات ، يقوم بعمل أو تعديل (إصلاحات ، طلاء) مواد وأشياء كانت موجودة باتباع تعليمات مصمم المسرح ومدير المشاهد.

بعد دراسة متأنية للنص بواسطة مصمم المجموعة ، يبدأ العمل على الرسومات واللوحات التفصيلية ، محاولاً نقل أكبر قدر ممكن من المعلومات بحيث يكون المشهد قريباً من التصميم.

من الضروري استكشاف التفاصيل بدقة قدر الإمكان ومحاولة إنتاج لوحات فنية برسم وقياسات مفصلة. يمكن تقديم الكثير من المعلومات شفهيًا ، ولكن كلما سلمت المزيد من المواد المكتوبة أو المرسومة إلى ورشة عمل التصميم ، كلما ساعدت صانعي المجموعة على تفسير رغبات مصمم المجموعة أو السينوغرافي بشكل صحيح.



بينما يُطلب من المصمم الحصول على أكثر الوثائق الممكنة
تفصيلاً ، يُطلب من ورشة العمل المسرحية معرفة متعمقة
بالتجارة وتكنولوجيا المواد وإمكانات فريق النجارين
والحدادين ورسامي المسرح. يقوم الأشخاص المسؤولون عن
ورشة التصنيع بمراقبة المشروع وسيطلبون من مصمم
المجموعة توضيحًا وتفاصيل تتعلق بتفاصيل البناء. من
الواضح أنه كلما كان المشهد أكثر تعقيدًا وتفصيلاً ، كلما
استغرق الأمر وقتًا أطول لتحقيقه ، لذلك يجب الاتفاق على
تاريخ البدء وتاريخ التسليم للمشهد النهائي.



03. دراسة النص

يبدأ العمل دائماً بنص مكتوب: هناك قصة تروبيها!

ماذا

ماذا؟ نحن نتحدث عن الكوميديا ، الموسيقية ، الأوبرا ، الكباريه ،
التمثيل الصامت ، إلخ .. ؛

كيف

المشهد الثابت او تغييرات في المشهد ، سينوغرافيا بسيطة أو فخمة ،
القديمة أو الحديثة ، وما إلى ذلك. العثور على المفتاح الصحيح الذي يجب
أن يحتوي على السمة الفنية المميزة لمصمم المجموعة ؛

متى

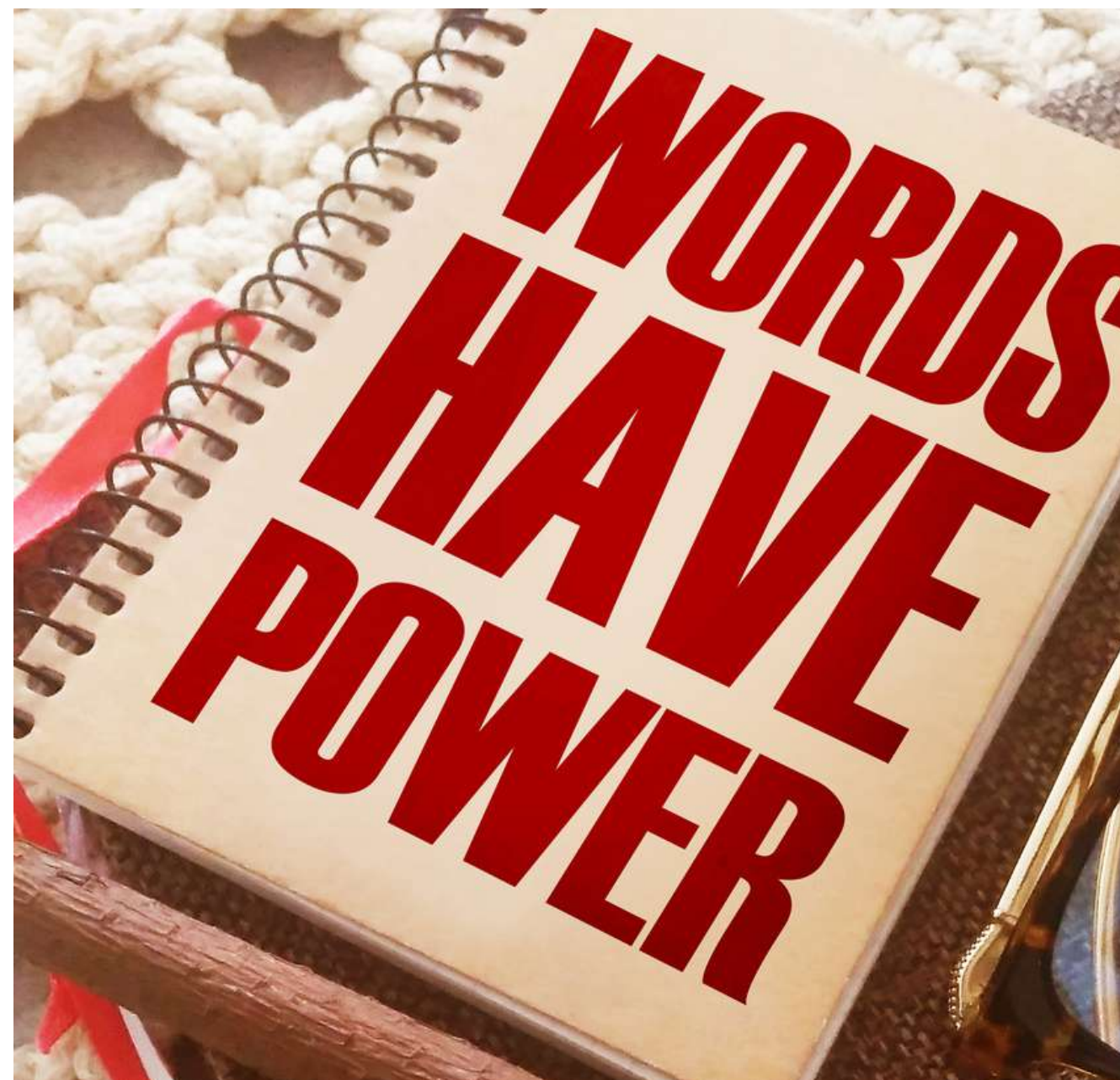
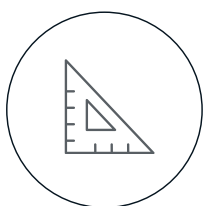
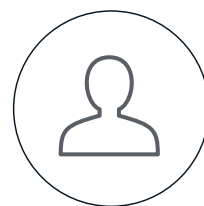
التوقيت أمر حاسم وله تأثير كبير على الخيارات الفنية

أين

على خشبة المسرح ، في المسرح ، في الفصل ، في الشارع ، إلخ ... إنه
عرض يذهب في جولة ويجب التفكير في نسخة قابلة للنقل ومخفضة

كم ثمن

الميزانية جانب مهم. إذا كانت الأموال شحيحة ، فإننا نفكر وفقاً لذلك
ونجري تخفيضات أو تغييرات على المشروع.

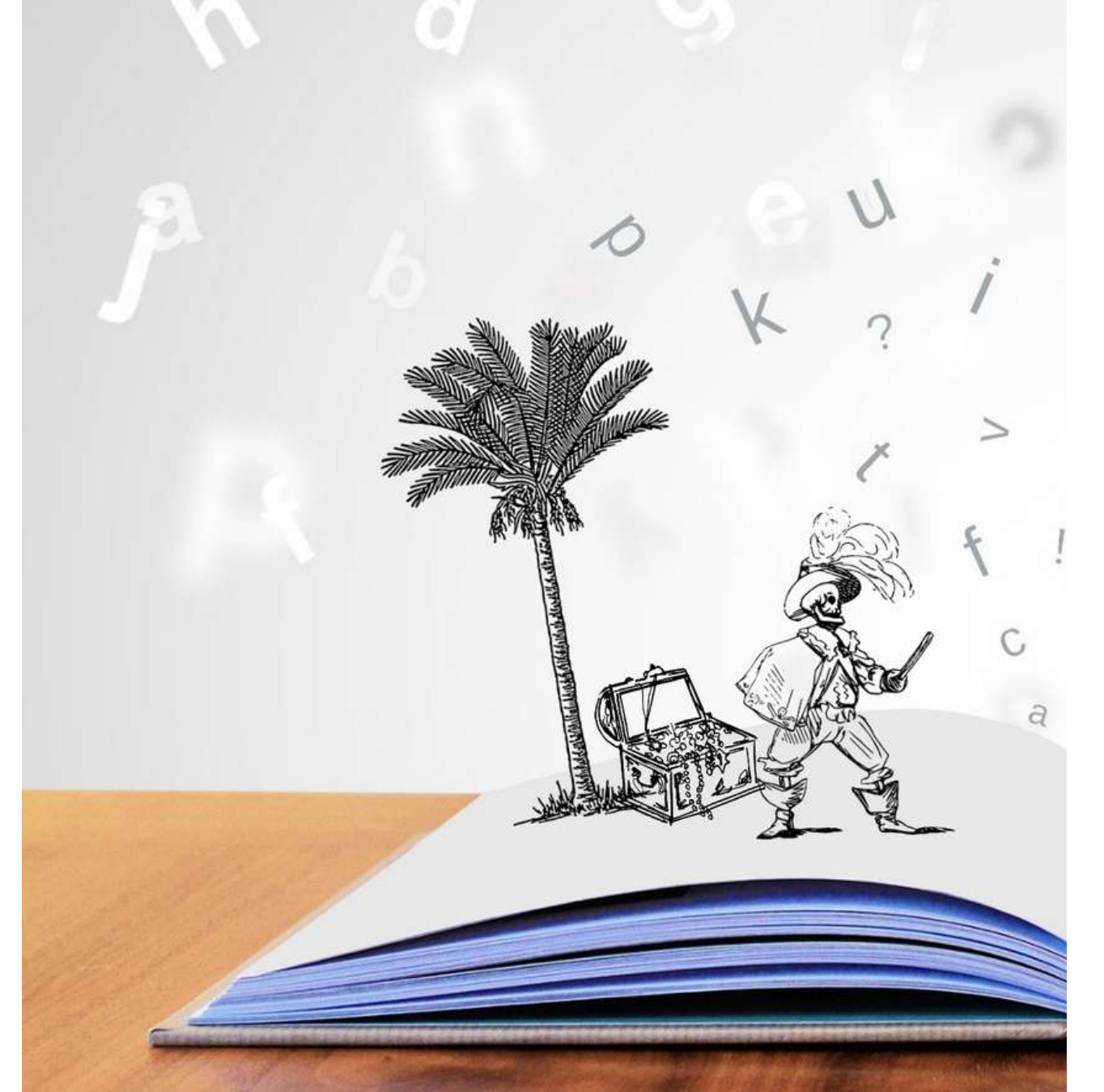


ما يهم حقا هو الفكرة!

يجب أن يكون له معناه الخاص ومظهره الخاص بما يتفق مع تمثيل النص ، وليس غاية جمالية في حد ذاته. للقيام بذلك ، يتعمق مصمم السينوغرافيا في العمل قدر الإمكان ، متيحًا لنفسه أن يسترشد بالانطباعات التي ينقلها.

إلى جانب ذلك ، يجب أن يكون هناك شيء يجعل الأداء فريدًا ، فكرة قوية تدعمه ، خاصةً إذا كنا نتحدث عن أوبرا مرجعية تم عرضها مئات المرات.

يساعد التوثيق الدقيق للأوبرا والبحث في الأيقونات والمصادر المصمم على عدم الضياع في الاحتمالات اللانهائية وإيجاد إشارات مميزة للمسرح الجديد.



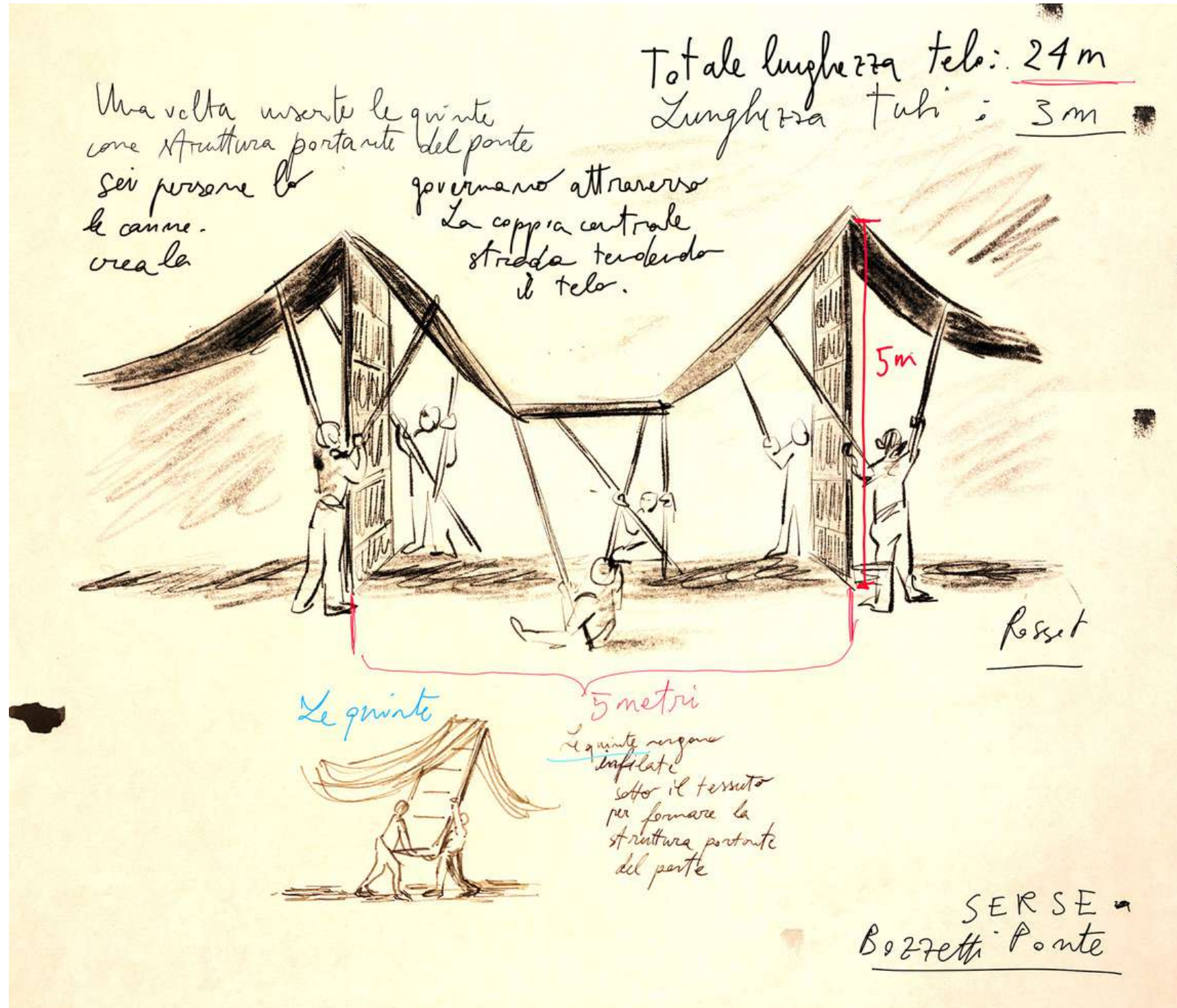
04. فضاء التمثيل

من الضروري معرفة المكان الذي سيبدأ فيه العرض

على القرارات الإبداعية تعتمد المتغيرات التي يحددها الفضاء
والوسائل.

لتخيل مشهد خاص ، بشكل ملموس أكثر ، من الضروري أن نبدأ
برؤيته ضمن "فضاء المسرح".

تقوم بالتفتيش ، وتزور المكان ، وتراقب وتبدأ في التخيل. عندما
تعود إلى استوديو التصميم ، تكون لديك خطة وربما بعض صور
للمكان. الآن يمكنك بدء العمل اليدوي انطلاقاً من الرسم
التخطيطي.



الرسم التخطيطي القبلي هو ببساطة رسم ، أقرب ما يمكن إلى ما يدور في ذهن المرء. إنه في الأساس توضيح لما يراه المشاهد الجالس في المقاعد الامامية للمسرح . بمجرد تسليم اللوحات الفنية ، يبدأ جزء أساسي آخر من عمل مصمم المجموعة: الاخراج. تنتقل الفكرة الخاصة إلى أيدي الآخرين ليتم بناؤها وتثبيتها.

05. عرض الشارع



تصبح المساحة الحضرية ، سواء كانت ساحة أو شارعًا أو فناء قلعة قديمة ، مكانًا طبيعيًا وجزءًا لا يتجزأ من العرض ، حيث يتمكن فنانو الشوارع من الاحتفاظ بالجمهور ، ونقلهم إلى عالم سحري والسماح لهم بعيش لحظات لا تتكرر.

الآلات المسرحية بسيطة ومختصرة إلى الحد الأدنى: زي وقبعة وقناع. المتفرجون في تغير مستمر ، حيث يصل المارة والمتفرجون الفضوليون يتوقفون ويفادرون.

تتمثل مهمة مصمم السينوغرافيا في المقام الأول في إجراء عمليات التفتيش واختيار موقع مناسب للأداء ، بناءً على اختيار "عرض الدائرة" أو "عرض الاتجاه الأمامي".

في الحالة الأولى ، من الملائم عدم إغلاق المشهد بالخلفيات ولكن تقليله إلى عنصر أو أكثر من عناصر مشهدية اساسية؛ في الحالة الثانية ، الخلفية ، يتم إعطاء السينوغرافيا من خلال الخلفية المختارة ، الكنيسة القديمة ، الحديقة ، الجدار البسيط ، إلخ.

بعد ذلك يتم اختزال عمله في تحديد بعض العناصر التي تميز الأداء بأكمله ، والعناصر الطبيعية الثابتة ، والتركيز على المتطلبات اللازمة لأداء أعمال الفنان ، وعلى الأكثر توفير خلفية يمكن أن تكون مفيدة "لتغيير العمل".



06. المعدات والمواد

المواد الأساسية لتصميم المسرح
التقليدي هي الخشب والقماش ، وكل
ما هو مطلوب للتجميع والبناء: مسامير
من أنواع مختلفة ومسامير لولبية
ولصاق .

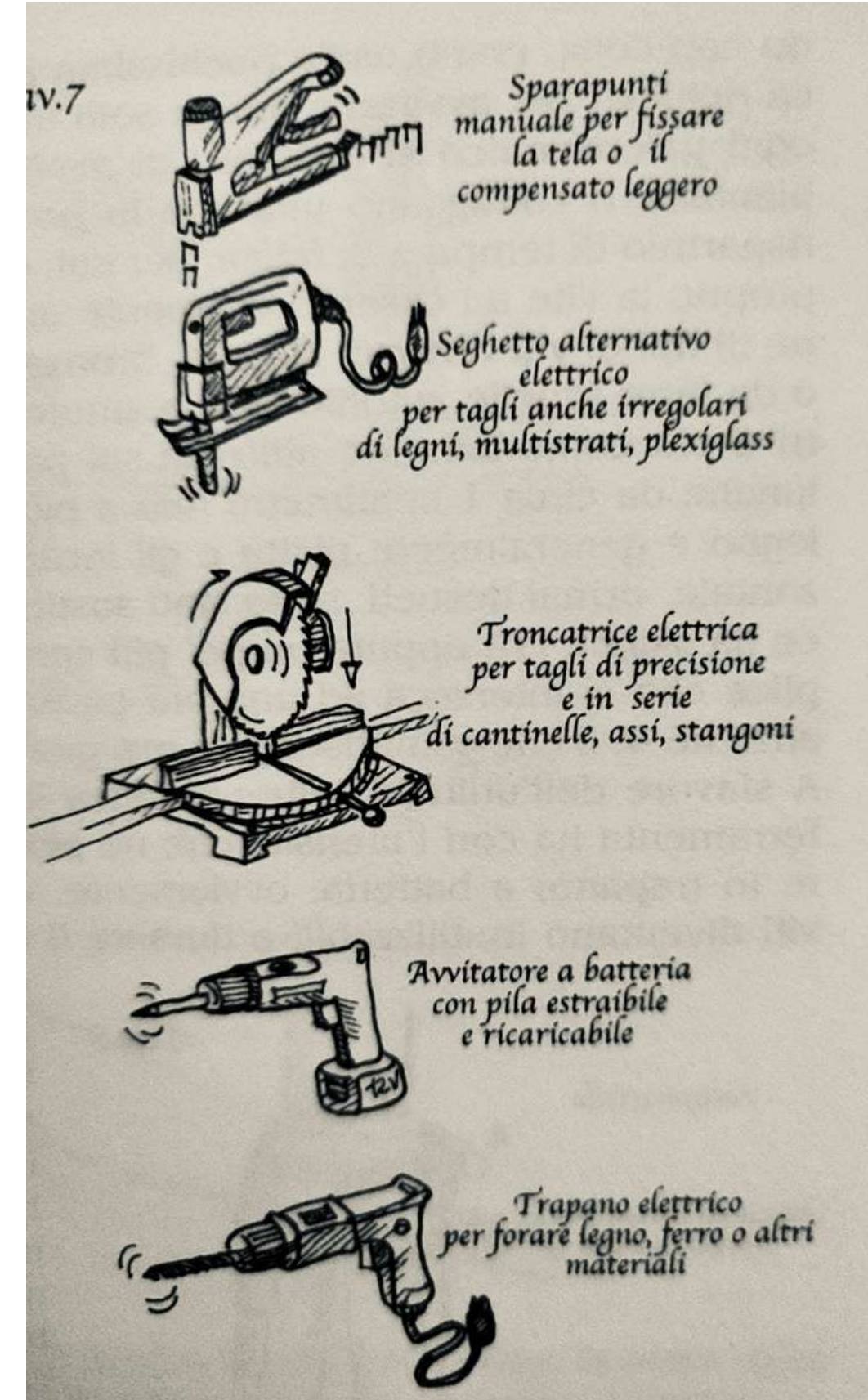
خشب

يجب أن يكون خشب التنوب الذي يستخدم في الترقق معالجا
جدا وبدون شواءب وفوق كل شيء خاليًا من العقد التي من شأنها
أن تعرض قبضته للخطر !

2.5 × 5 سم من اللوح العرضي (في بعض الحالات 2 × 4 سم) ،
بطول 4 أمتار في الأصل ، ويتم قطعها بالحجم المطلوب لبناء
إطار.

بدائل مفيدة

نوع آخر من الأخشاب التي استخدمت منذ فترة طويلة في
المسرح هو الخشب الرقائقي 4 مم والخشب الرقائقي من 1
سم أو أكثر ؛ يأتي الخشب الرقائقي بأحجام قياسية من الألواح
بحوالي 200 × 300 سم ، ولكن أيضًا 120 × 240 سم



07. الإطارات

تنقسم رفوف كواليس السينوغرافيا بشكل أساسي إلى مجموعتين: تلك التي سيتم تغطيتها باللوحات القماشية أو القماش أو أنواع أخرى منها وتلك التي تعمل على تسليح الخشب الرقائقي ، وبالتالي فهي مادة صلبة ، وإن كانت غير منظمة.

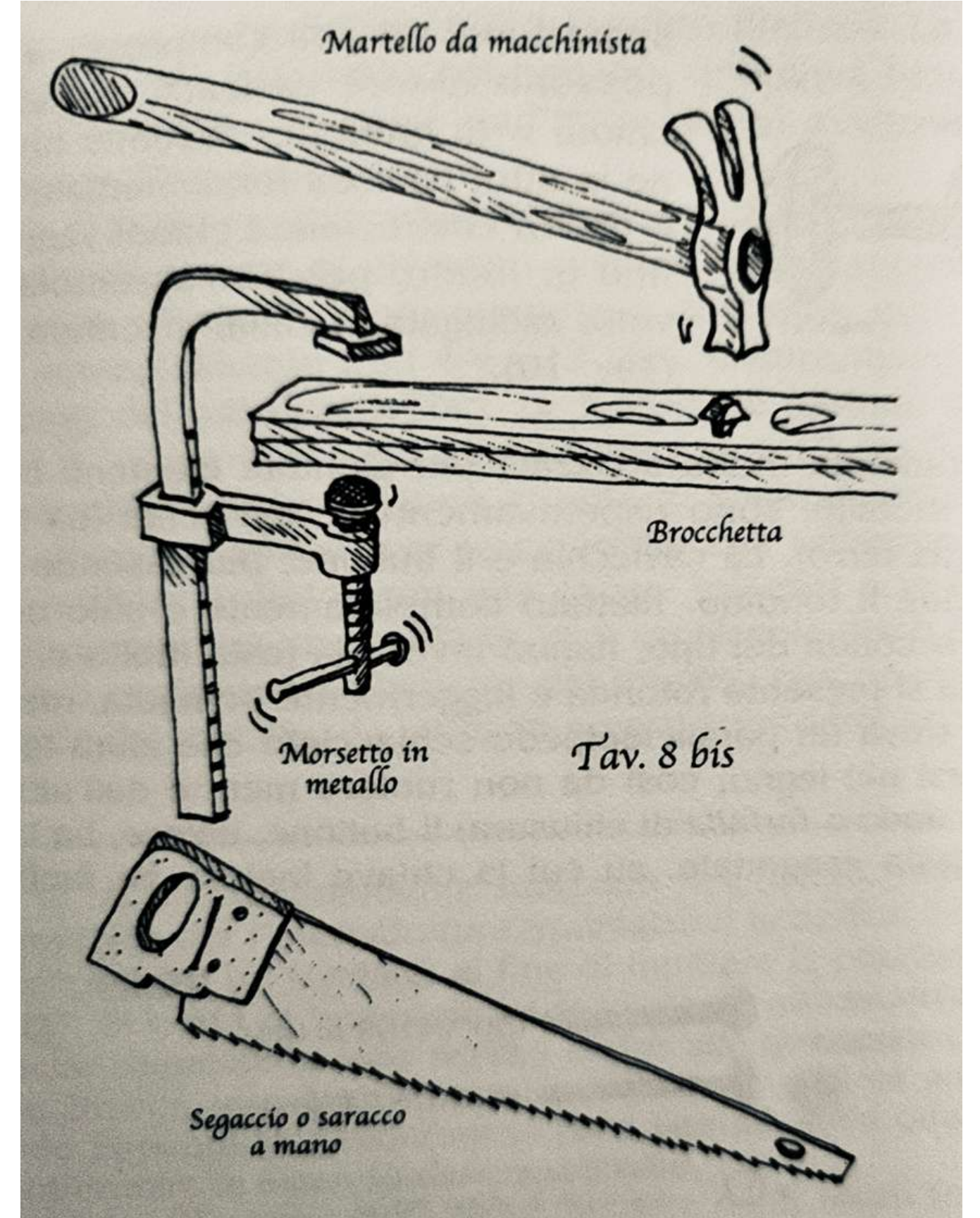
من أجل تثبيت العناصر الخشبية مؤقتًا ، يتم استخدام مسامير حديدية برأس مسطح ، خاصة تلك التي يبلغ طولها 5 سم: المقياس ، وليس من قبيل الصدفة ، لعصبتين متقاربتين. يتطلب هذا النوع من التجميع ، بدون لصاق وبالتالي قابل للعكس ، ألا يتم دق الظفر بالكامل ، ولكن يجب أن يظل الرأس مرفوعًا عن القطعة ببضعة مليمترات ، بحيث يمكن دفع ريش المطرقة للتراجع هو - هي.

يتم تحضير القائمتين الجانبيتين ، من كانتينيل أو ستانغوني ، ثم يتم وضع القطرين أو الصحنين ، على الأقل ثلاثة أرباع ارتفاع العمودين الجانبيين ، لتشكيل "V". القطرين ضروريان للحفاظ على "مربع" القطعة. من الواضح أن هذه القطع المائلة ستقطع نهاياتها قطريًا ، لتناسب تمامًا مع الجانبين الرأسيين ولا تبرز من القدم.



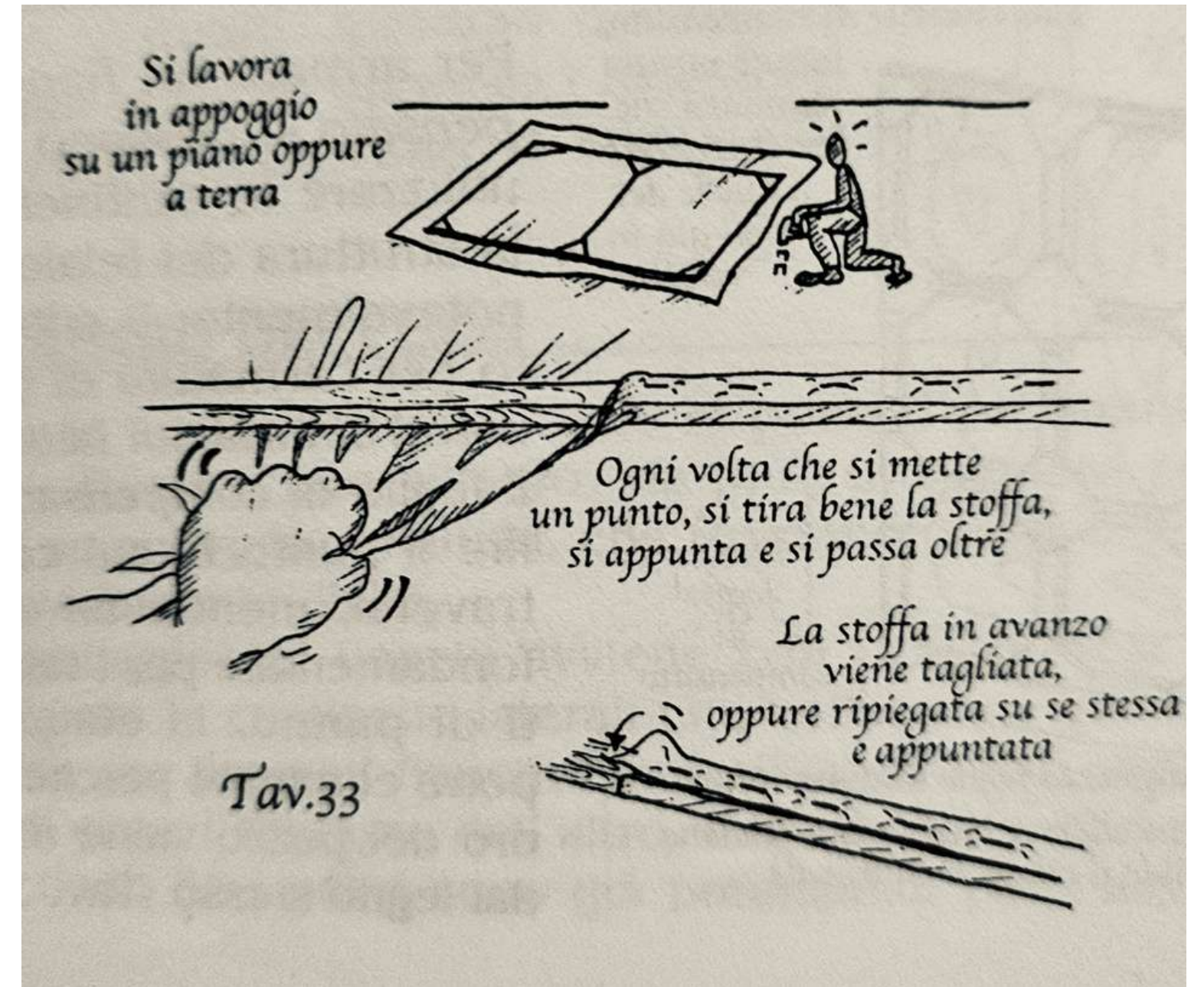
الإِنجاز والتركيب

من أجل تثبيت العناصر الخشبية مؤقتًا ، يتم استخدام مسامير حديدية برأس مسطح ، خاصة تلك التي يبلغ طولها 5 سم: القياس ، وليس من المستغرب ، أن يكون من العلب المزدوجة. يتطلب هذا النوع من التجميع ، بدون غراء وبالتالي قابل للعكس ، ألا يتم دق الظفر بالكامل ، ولكن يظل الرأس مرفوعًا عن القطعة ببضعة مليمترات ، بحيث يمكن لريش المطرقة اختراقها لفكها.



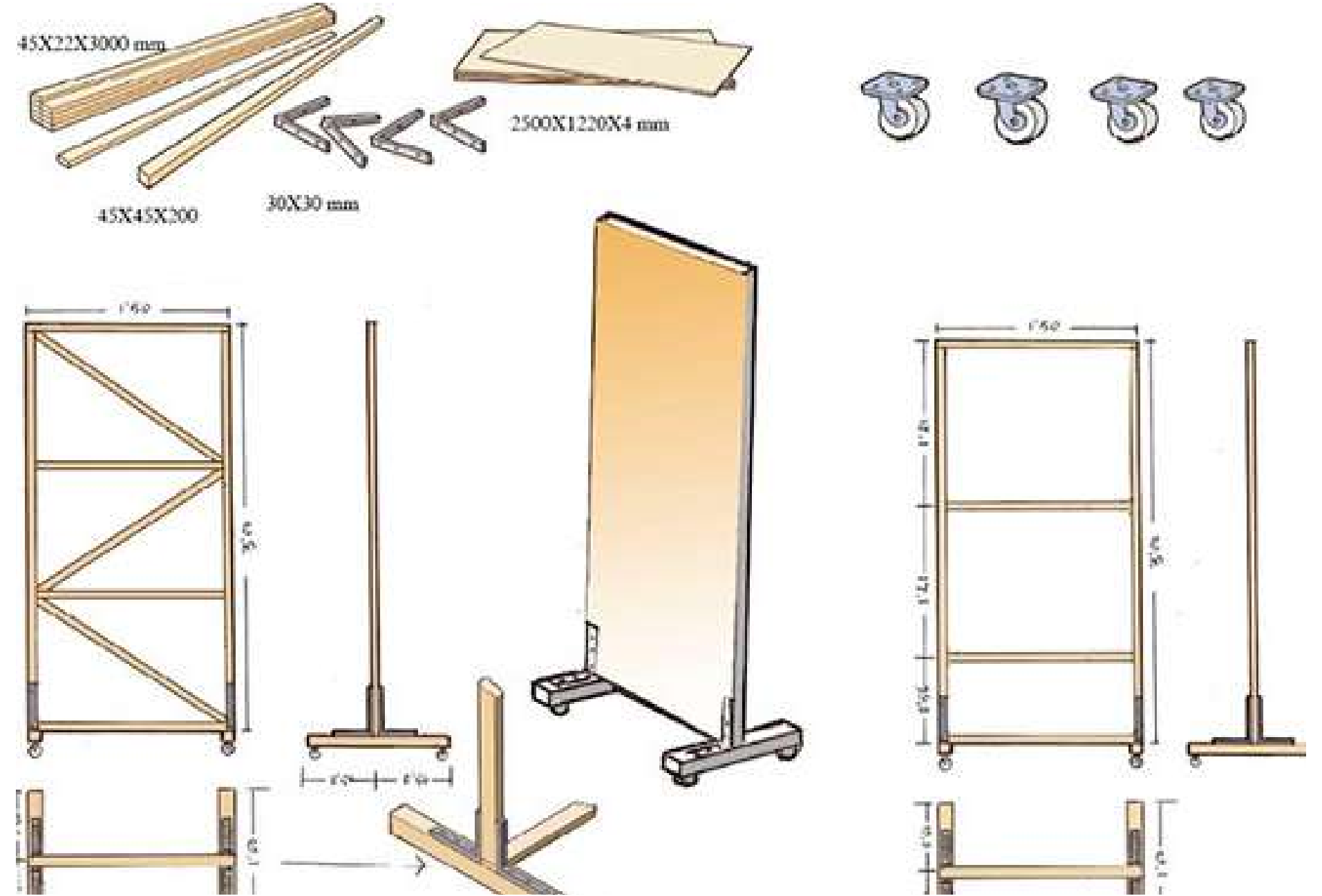
بديل جيد يمكن أن يكون قماشاً

نوع القماش المستخدم بشكل شائع هو القماش الأسود ،
والذي يستخدم بشكل أساسي للأجنحة الجانبية بالإضافة إلى
الخلفية. إذا كان المرء يفضل خلفية بيضاء وصبغتها ، يمكن
أن يقع الاختيار أيضاً على لحاف قديم ، وربطه في الكانتينا ،
ويتم وضع طبقة من السمنتيت ، وبمجرد أن يجف يصبح
جاهزاً للرسم.



انشاء وتركييب

يتم استخدام الخشب الرقائقي بقطر 4 مم لواجهات الخلفيات والأبواب وغيرها من العناصر ذات المناظر الخلابة العمودية ، والتي يتم تدعيمها بعد ذلك على الظهر بإطار من الكانتينيل بالحجم. باستخدام هذه المادة نفسها ، يتم تحضير مجمعات مثلثة بطول 30 سم تقريبًا ، يتم لصقها وتثبيتها في الجزء الخلفي من الإطارات حيث يلزم تقوية مفصل الكانتينيل وحمايته من التشويه.



الانجاز والتركيب

يجب أن يكون القماش أوسع من جوانب الإطار بما لا يقل عن 10 سم من كل جانب ، للسماح للعامل بتمديد القماش عن طريق الإمساك به بيد أو يدين. ابدأ بتثبيت مركز أحد الجانبين الطويلين بثلاث أو أربع غرز ، ثم انتقل إلى الوضع المستقيم في المقدمة. يكتمل ، يتحرك من المركز باتجاه الزاويتين ، محاولاً عدم شد القماش كثيراً ، ثم الانتقال إلى جانب المرآة وتكرر العملية ، محاولاً ، هذه المرة ، شد القماش قدر الإمكان على حد سواء طولاً وعرضاً. بعد الانتهاء من الجوانب الطويلة ، كرر نفس العملية على الجوانب القصيرة.



07. الدعائم

الدعائم مسؤولة عن التواصل وتأطير السرد ، فهي توصل رسالة ونية محددة.

وظيفة الأشياء

- يمكن للأشياء أن تجعل الحكمة تتبلور ،
- تحديد خصائص معينة للشخصية
- سرد ظاهرة دون إظهارها أو بإظهار شيء مختلف
- خلق التشويق
- جعلنا نضحك أو نبكي
- تعطينا فكرة خاطئة أو تكشف لغزا
- جعلنا معنيين بالمشاركة مباشرة في العمل



بالنسبة إلى عرض الشارع ، كما ذكرنا سابقًا ، فإن المواد التي سيتم إحضارها على خشبة المسرح ، من أجل راحة النقل ولأن المشهد يتم تقديمه من خلال الموقع الذي يختاره المرء ، هو الحد الأدنى ولكنه ضروري.

يمكن اختياره من خلال حلول مختلفة: واقعية أو محدثة أو مجردة. بأخذ مثال حيث ، من أجل تحقيق الأداء ، يبين مشهد واحد حقيبة ، يمكن أن تكون الحلول مختلفة. إحضار حقيبة حقيقية على المسرح ؛ بناؤها من الورق المقوى أو المواد المعاد تدويرها ؛ إعطاء فكرة الوجود فقط من خلال حركات الفنان.

لتكون قادرًا على إنشاء دعائم من مواد متاحة بسهولة وأكثر استدامة ، ننتقل إلى إعادة التدوير ، والكرتون القديم ، والبلاستيك ، والعلب ، وما إلى ذلك ... الأدوات اللازمة للبناء يسهل أيضًا العثور عليها واستخدامها ، والفراء ، والشريط ، المقص ، صباغة تمبرا أو أكريليك.



حقيبة من الورق المقوى

المواد المطلوبة:

- ورق مقوى!
- غراء الفينيل
- مقص!
- فرشاة الرسم!
- دهانات أكريليك
- مسطرة!
- قلم.

وقت البناء: 30 دقيقة.

وقت الديكور: 30 دقيقة

في مثالنا ، نستخدم لوح بريستول 300 جرام بقياس 30 سم × 28 سم. نبدأ بتقسيم الجزء الأطول ، الجزء 30 سم ، إلى 5 أجزاء: الأول 5 سم (أ) ، والثاني 8.5 سم (ب) ، والثالث 5 سم (ج) ، والرابع 8.5 سم (د) ، الخامس 3 سم (هـ). أقصر جزء هو 28 سم ، نختار 5 سم في الاطراف. رسم بياني 1

FIG. 1

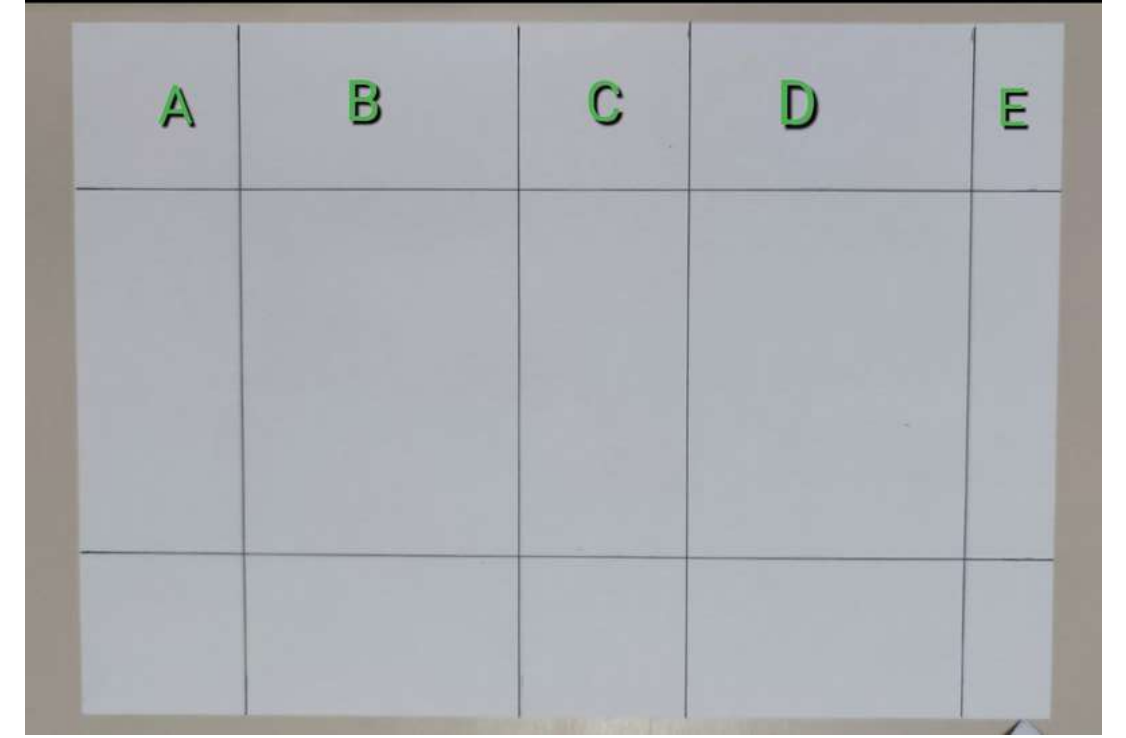


FIG. 2

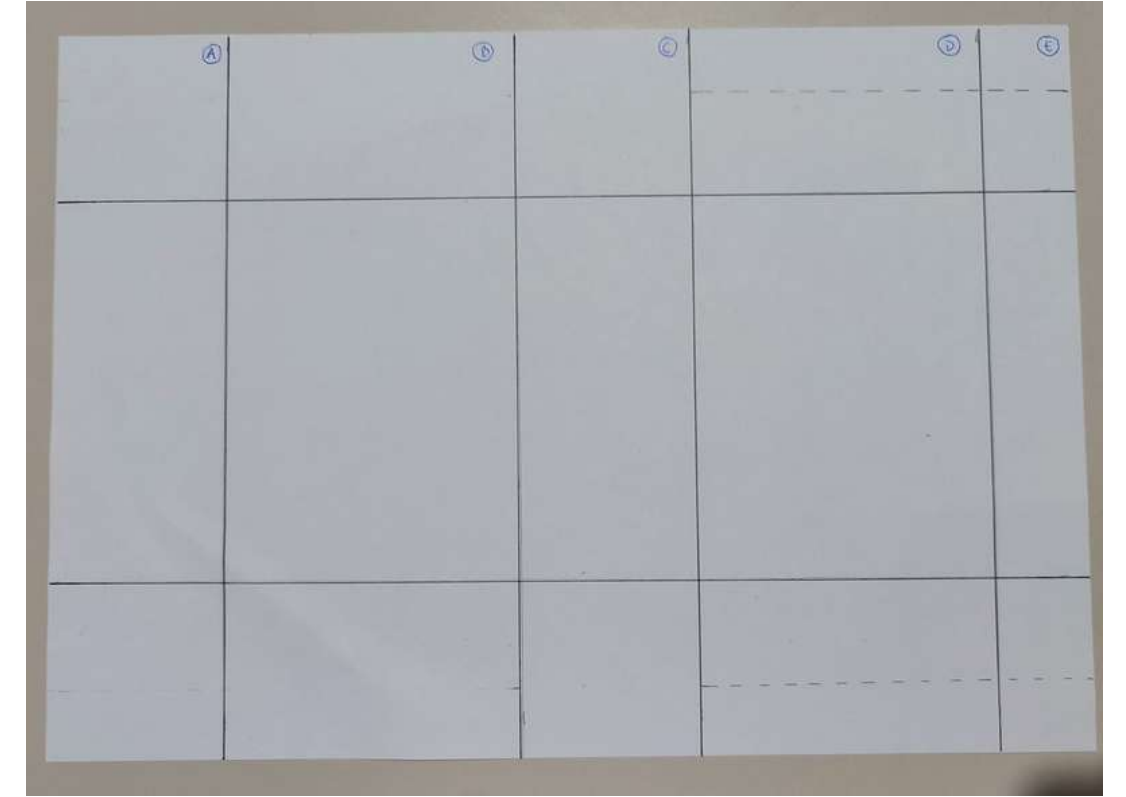


FIG. 3



في المستطيلين العلوي والسفلي D و E ، نرسم خطوطًا بطول 2 سم من الحافة ثم نقطعها. الصورة 2

قم أيضًا بقطع اللوحات وقم بطيها. الرسم 3.

بعد طي جميع الخطوط المرسومة ، الرسم 4 ،
قم بلصق A و C إلى B داخليًا بغراء الفينيل.
ونفس العملية مع E و D. الشكل 5 و 6

FIG. 4

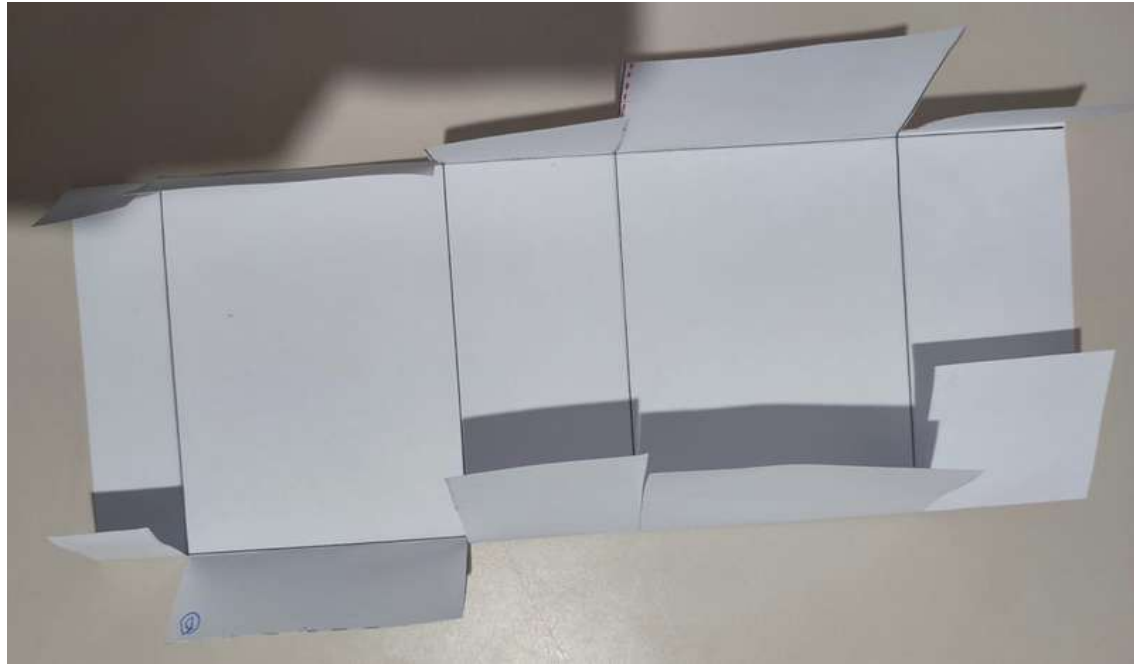


FIG. 5



FIG. 6



FIG. 7



لإنشاء مقبض الحقيبة ، قمنا بقص شريط من الورق المقوى مقاس 10 سم × 2 سم ، ونصنع طيتين لكل حافة بطول 1 سم لكل منهما ونلصقهما بفتحة الحقيبة. الشكل 7

للزينة هناك احتمالات مختلفة ، اتركها كما هي ، قم بطلائها باللون الذي تختاره باستخدام دهانات الأكريليك ، أو قم بتغطيتها بأوراق الجرائد بمساعدة غراء الفينيل ، أو بعد تلوينها ، قم بلصق صور الأماكن من جميع أنحاء العالم بترتيب عشوائي.

شجرة كرتون

المواد المطلوبة

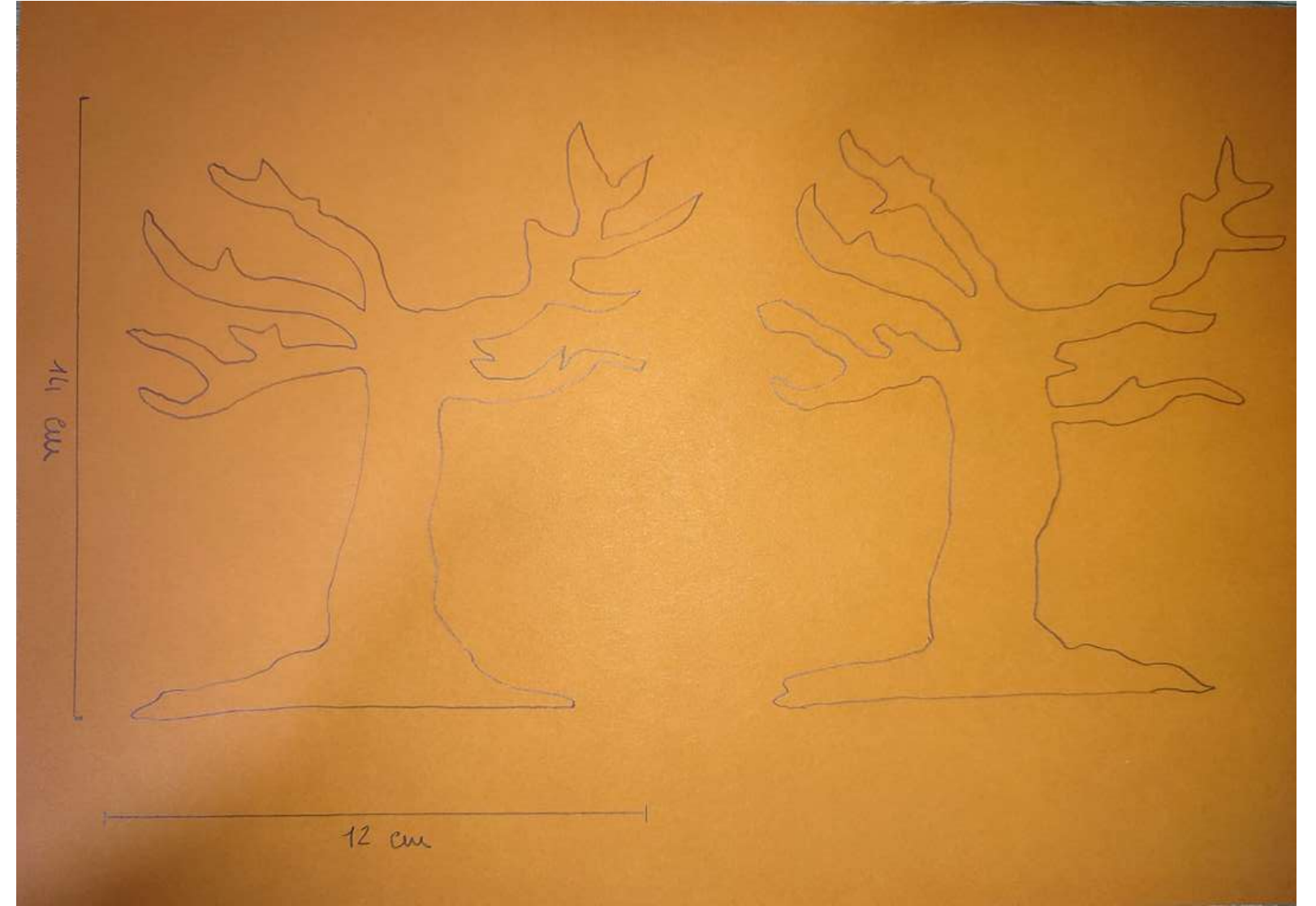
- ورق مقوى
- مقص
- دهانات أكريليك
- ريجا
- فرشاة
- قلم
- غراء فينيل

وقت التنفيذ 30 دقيقة
وقت الديكور 30 دقيقة

هذا المثال يتعلق بحجم الشجرة 14 سم ارتفاعها 12 سم ، يمكنك بناؤها بالحجم الذي تريده.

في مثالنا نستخدم لوح بريستول 300 جرام مقاس 30x28 سم.

FIG. 1



قم بإنشاء جذوع شجرة بفروع وقطعها.
تأكد من أن الجذع أوسع في الأسفل ،
كما لو كانت هناك جذور تغوص في الأرض.
هذا سوف يساعد الشجرة على الوقوف. رسم بياني 1

FIG. 2



قطع خطًا في أحد الجذوع من الأعلى (حيث تبدأ
الفروع) إلى منتصف الجذع. ثم ، في الجذع الثاني
، قم بقطع خط مماثل من القاعدة إلى المنتصف.
الصورة 2

FIG. 3



الآن يمكنك تمرير أحد السجلات في الآخر!
يجب أن تقف الشجرة المقطوعة من الأسفل في
الجزء المقطوع من الأعلى. الآن يمكن للشجرة أن
تقف. الصورة. 3

FIG. 4



ارسم بعض الأوراق على بطاقة وقم بقصها ،
ثم ضع بعض الغراء في المنتصف وألصقها
على أحد فروع الشجرة. استمر حتى تعتقد
أن الشجرة قد اكتملت. الشكل 4

يمكن رسم الشجرة بأي لون تريده ، بما في
ذلك الأوراق ، يمكنك استخدام أشكال
وألوان مختلفة.

تابعنا



@art_no_stop_erasmus



facebook.com/art.no.stop.erasmus/



@artnoozu7su



@art.no.stop.erasmus



<https://www.artnostop.com/>



الفن بلا توقف، العالم الاجتماعي في خدمة الفن

ES01-KA227-ADU-095851-2020-1



Co-funded by the
Erasmus+ Programme
of the European Union

This project has been funded with support from the European Commission.

This publication reflects the views only of the author, and the Commission cannot be held responsible for any use which may be made of the information contained therein.