

ART NO STOP. EL MUNDO SOCIAL AL SERVICIO DEL ARTE
2020-1-ES01-KA227-ADU-095851

MANUAL DE ESCENOGRAFÍA

CAPÍTULO 4. ESCENOGRAFÍA



Co-funded by the
Erasmus+ Programme
of the European Union

ÍNDICE

01. Introducción

02. La puesta en escena

03. Estudio del texto

04. Espacio de representación

05. El espectáculo de la calle

06. Equipamiento y materiales

07. Marcos

08. Atrezzo

01. INTRODUCCIÓN

Ya en el teatro griego se hablaba de tecnología y mecanismos escénicos: no es casualidad que el personaje de una de las comedias de Aristófanes dialogue precisamente con un técnico escénico.

Desde entonces, el curso de la historia del teatro y de quienes trabajan para él entre bastidores ha sido largo y cambiante hasta el periodo de afirmación del teatro a la italiana, después del siglo XVII.

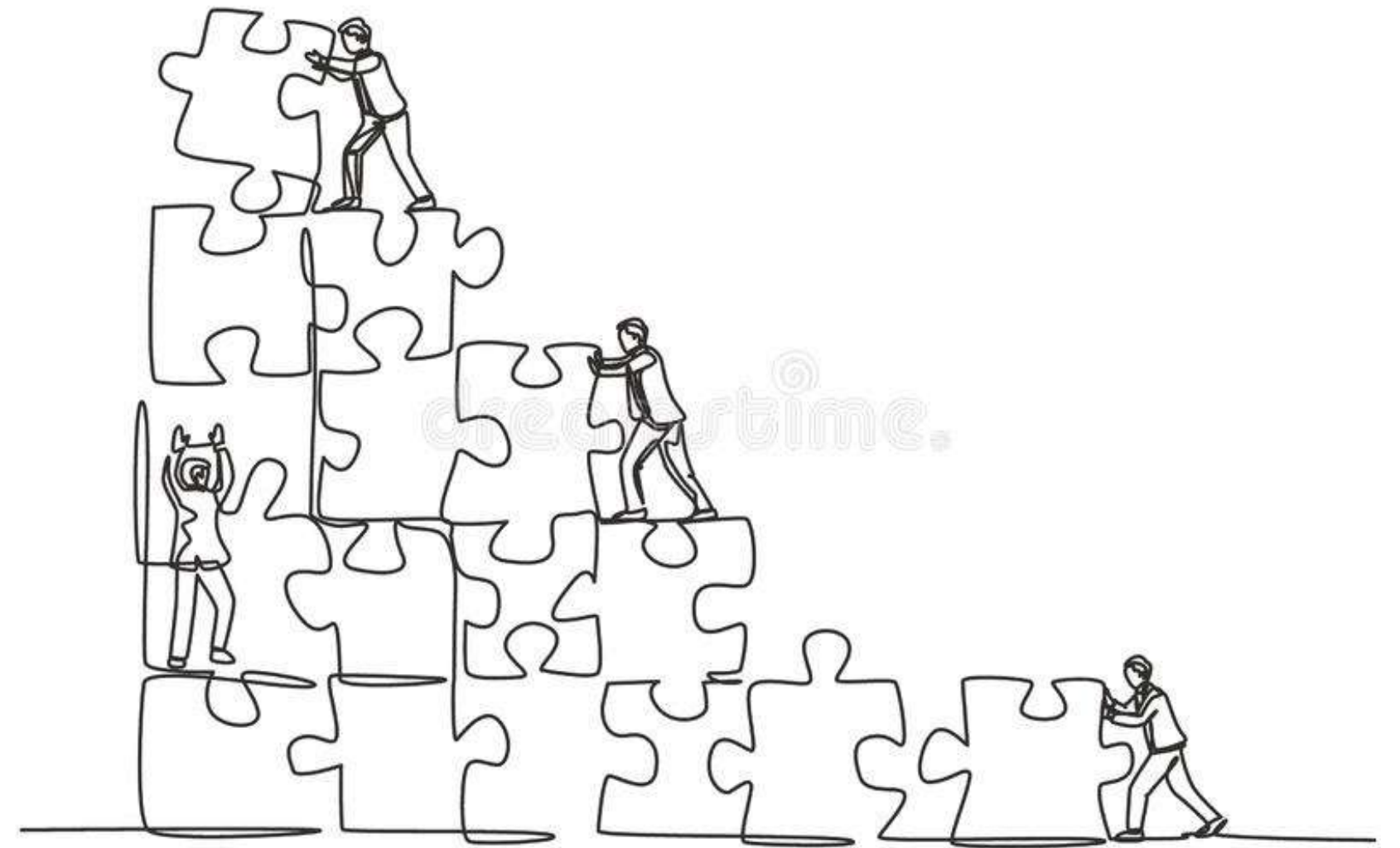


Un escenógrafo no baila ni escribe textos, un escenógrafo diseña y planifica, traduciendo las ideas y sentimientos de un director respecto al texto que va a escenificar en una imagen que de boceto se convierte en dibujo, luego en maqueta, en tablero técnico y después en objeto real en un espacio escénico.

**La escenografía es
una expresión de lo
que el director y el
escenógrafo
sienten por el texto.**

02. PUESTA EN ESCENA

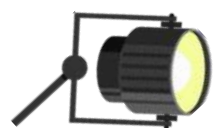
Si la escenografía significa el arte de concebir una escena mediante la creación de un boceto, la puesta en escena se refiere a ese complejo conjunto de etapas técnicas que permiten realizar en escena las sugerencias espaciales y de iluminación del escenógrafo, elementos y valores de los que la dirección debe ser el animador. Porque la dirección sólo puede funcionar mediante la colaboración de todos los elementos formativos de la representación: autores, actores, escenógrafos y técnicos. En efecto, en la interpretación de una obra de teatro, al igual que el actor creador del personaje tiene su peso, también lo tiene el escenógrafo, creador de la escenografía.





Fue precisamente la escenografía la que aclaró los términos técnicos y poéticos de esta evolución; fueron los escenógrafos los que, identificándose con la escenografía, solicitaron, sugirieron y resolvieron los problemas inherentes al desarrollo de la escenografía. La historia del teatro nos enseña que la aportación fundamental del escenógrafo está en el espíritu y la práctica de nuestra tradición. El binomio escenografía-artesanía escénica está latente pero activo cuando, de las manifestaciones paganas al aire libre, a los misterios sagrados de la Edad Media, a los torneos, triunfos y festivales del Renacimiento, pasamos a las "manifestaciones" en teatros cerrados, es decir, cuando se crea el edificio teatral, con el arco escénico y sus mecanismos, con el escenario y el bajo-escenario. Es entonces cuando los primeros "arquitectos-escenógrafos", y "maestros del ingenio", crean con sus inventos el ilusionismo escénico, es decir, el arte de la escenografía.

La puesta en escena abarca:



Luminística

El estudio de la iluminación para iluminar el decorado y a los actores, adaptando las luces a las necesidades de la representación. La función de iluminación, en lo que se refiere a los efectos artísticos, la lleva a cabo el director asistido por el escenógrafo, mientras que la realización de los efectos propiamente dichos se confía al técnico de iluminación;



Maquinaria

Escena fija o cambios de escena, escenografía mínima o fastuosa, antigua o moderna, etc. Dar con la tecla adecuada que debe contener el rasgo artístico distintivo del escenógrafo;



Disfraces

Es decir, concibe, diseña y confecciona el vestuario de los personajes, es responsable de la imagen de los actores. Sobre la base de una lectura atenta del guión, y de acuerdo con las instrucciones recibidas del director, elabora un proyecto para el vestuario, las joyas y los accesorios de los actores.



Logística

es decir, la organización material de la puesta en escena del espectáculo

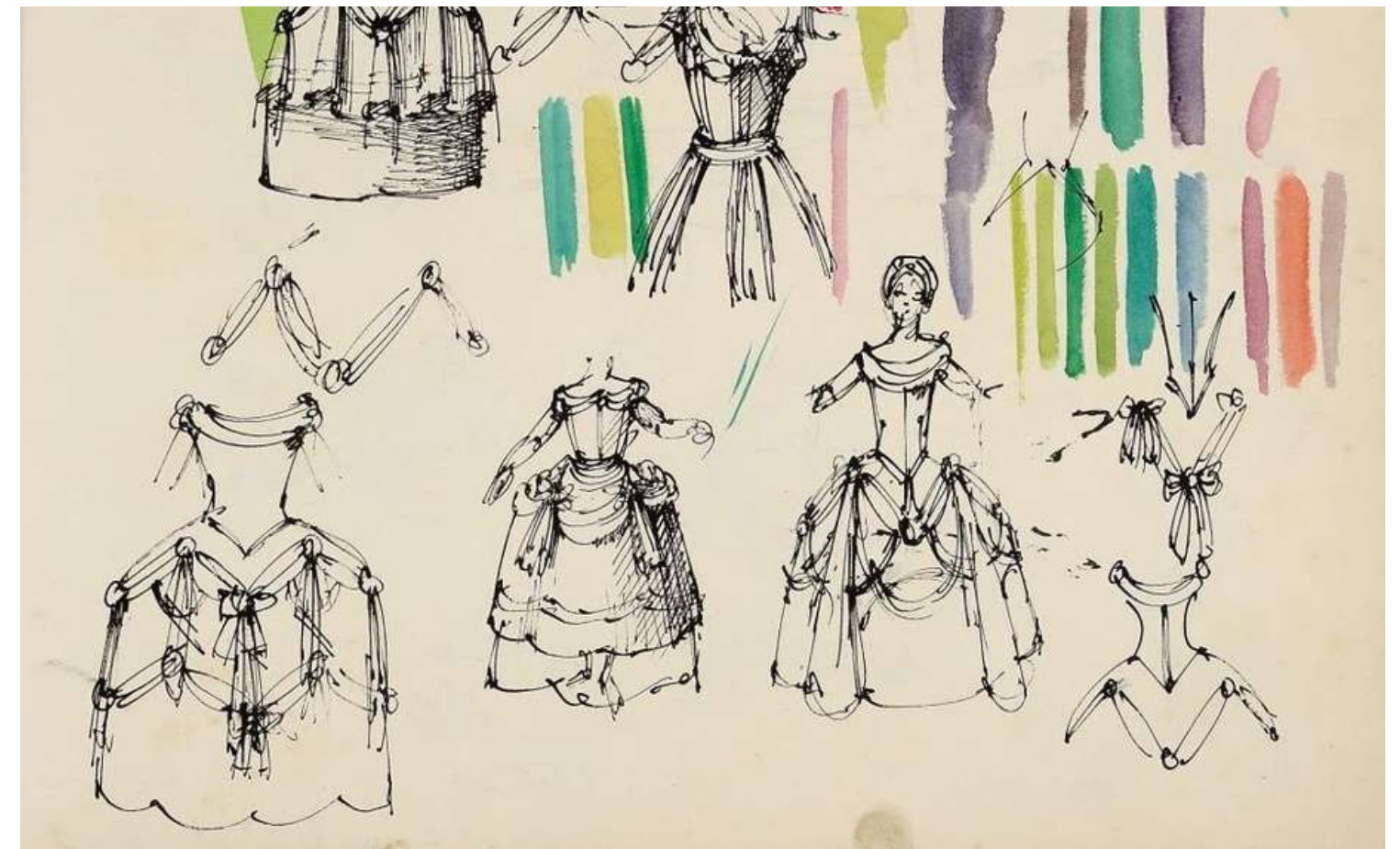


Atrezzo

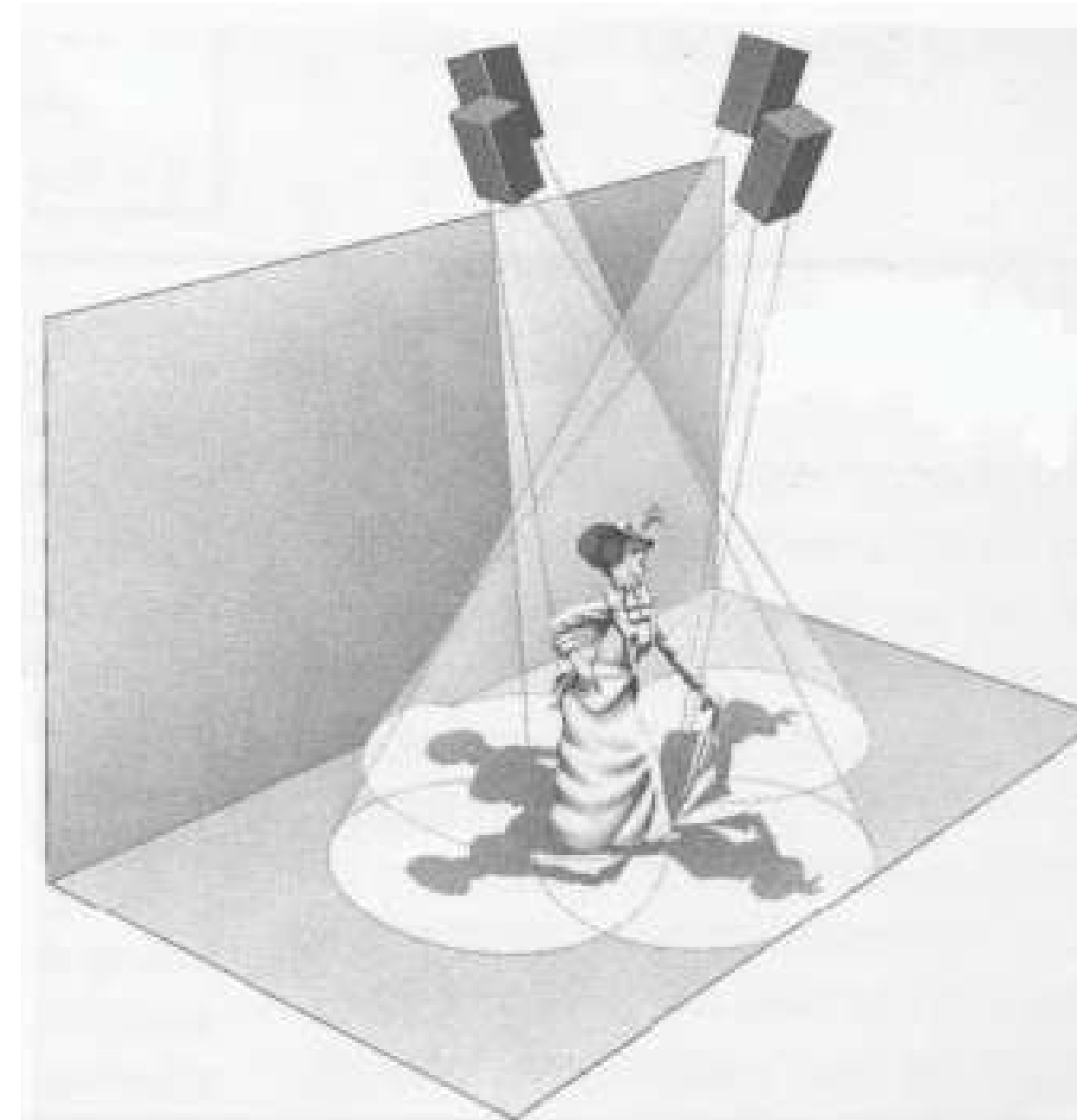
El tramoyista realiza la tarea de buscar, modificar, montar, instalar en el escenario y almacenar los muebles, objetos y accesorios necesarios para la puesta en escena de las representaciones teatrales. En algunos casos fabrica o modifica (repara, pinta) objetos ya existentes siguiendo las instrucciones del escenógrafo y del director de escena.

Tras un minucioso estudio del texto por parte del escenógrafo, se empieza a trabajar en los bocetos y tableros detallados, tratando de transmitir toda la información posible para que la escena se acerque al diseño.

Hay que explorar los detalles lo más a fondo posible e intentar elaborar unas tablas técnicas con un dibujo detallado y medidas. Se puede dar mucha información verbalmente, pero cuanto más material escrito o dibujado entregues al taller de escenografía, más ayudarás a los realizadores a interpretar correctamente los deseos del escenógrafo.



Mientras que al escenógrafo se le pide una documentación lo más detallada posible, al taller de escenografía se le pide un conocimiento profundo del oficio, de la tecnología de los materiales y del potencial del equipo de carpinteros, herreros y pintores escénicos. Los responsables del taller de fabricación observan el proyecto y pedirán al escenógrafo aclaraciones y detalles sobre los pormenores de la construcción. Evidentemente, cuanto más compleja y detallada sea una escena, más tiempo se tardará en realizarla, por lo que hay que acordar una fecha de inicio y una fecha de entrega de la escena terminada.



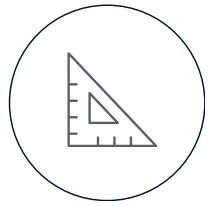
03. ESTUDIAR EL TEXTO

El trabajo comienza siempre con un texto escrito: básicamente, ¡hay una historia que contar!



Qué

¿Cómo? Estamos hablando de Comedia, Musical, Ópera, Cabaret, Mimo, etc..;



Cómo

Escena fija o cambios de escena, escenografía mínima o fastuosa, antigua o moderna, etc. Dar con la tecla adecuada que debe contener el rasgo artístico distintivo del escenógrafo;



Cuando

El momento es crucial e influye mucho en las decisiones artísticas



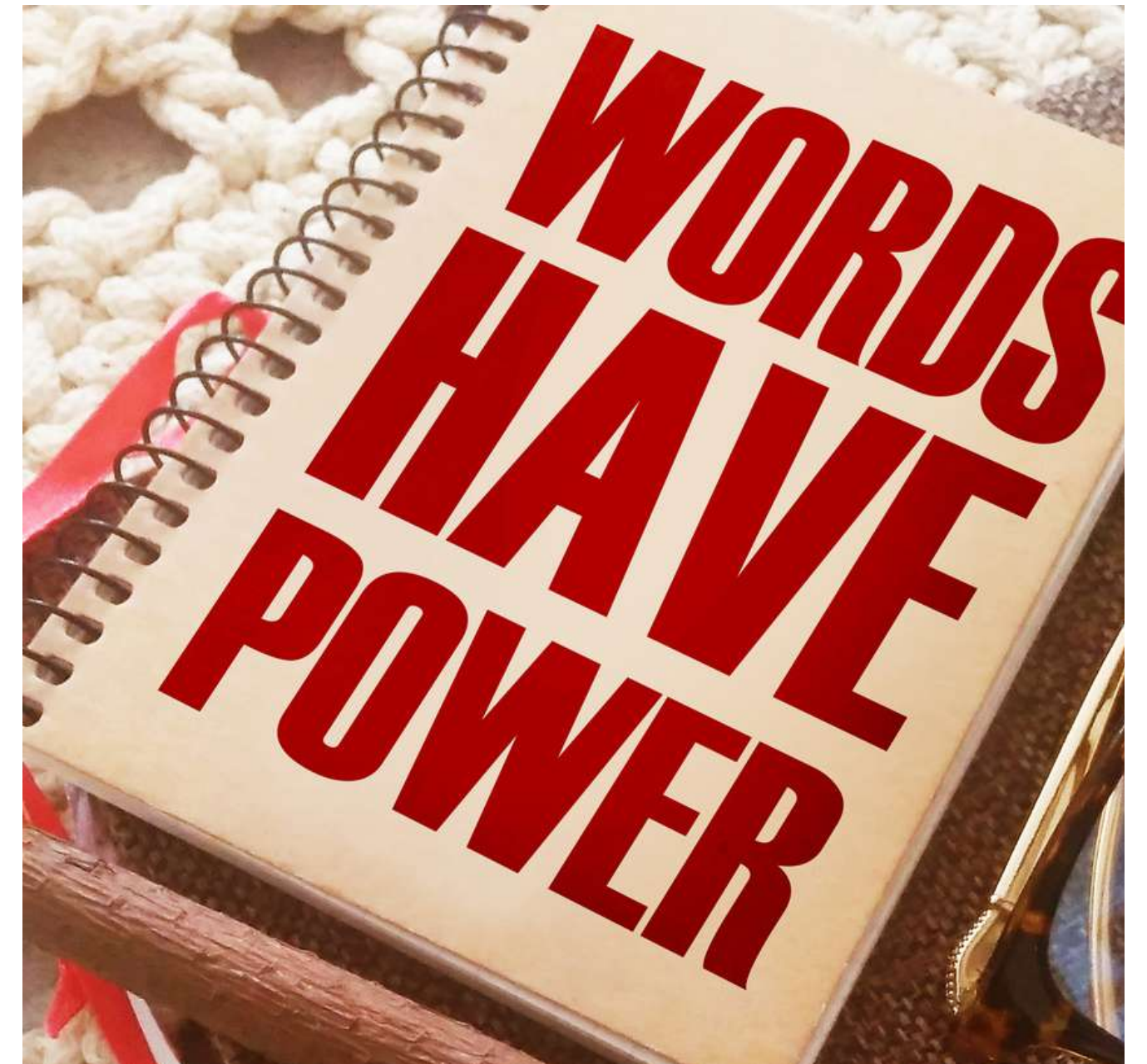
Donde

En el escenario, en el teatro, en el aula, en la calle, etc. Es un espectáculo que sale de gira y hay que pensar en una versión transportable y reducida



Cuanto

El presupuesto es un aspecto importante. Si los fondos son escasos, razonamos en consecuencia y hacemos recortes o cambios en el proyecto.

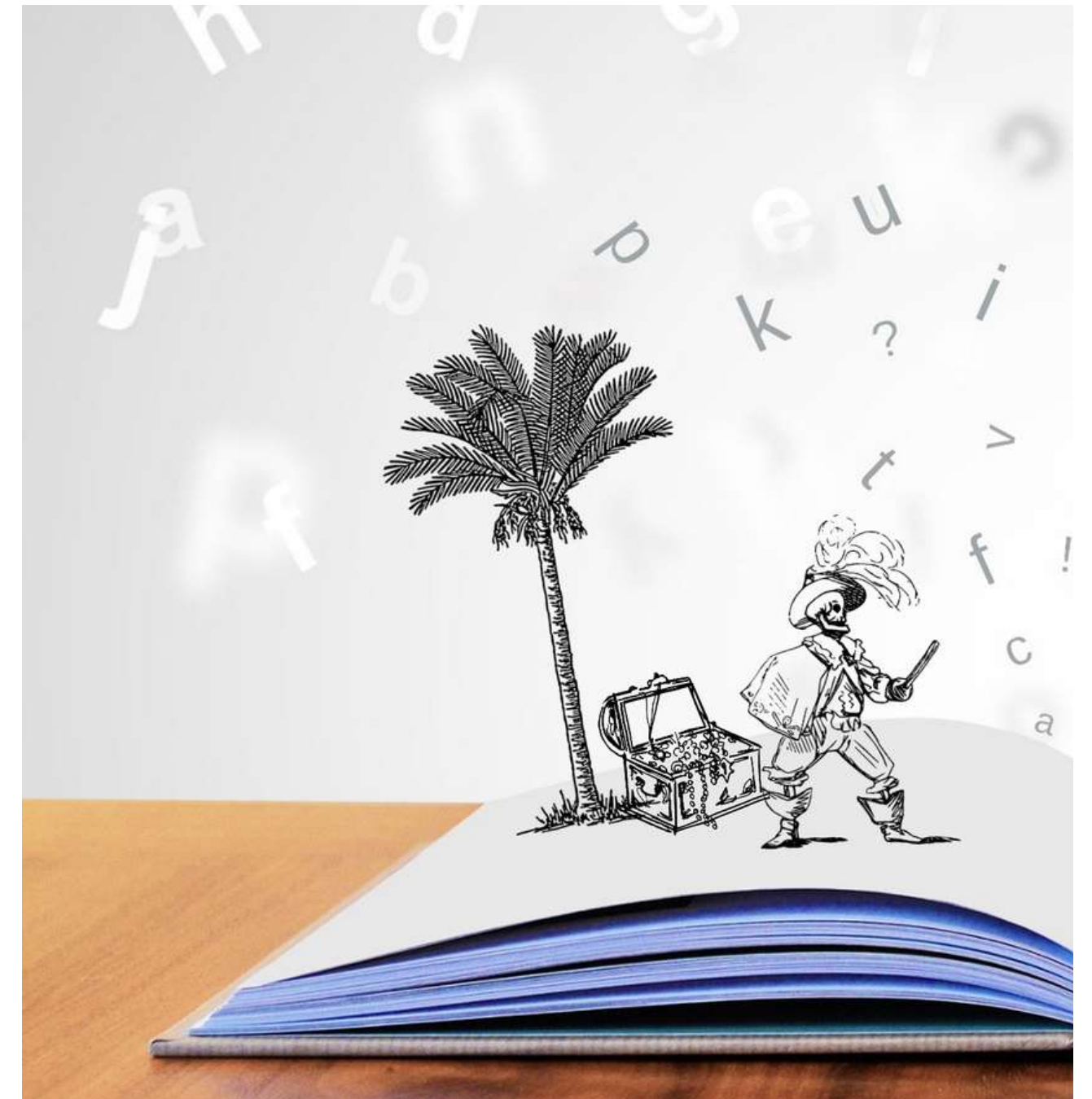


Lo que realmente cuenta es la idea!

Debe tener un significado propio y una apariencia coherente con la representación del texto, y no un fin estético en sí mismo. Para ello, un escenógrafo profundiza al máximo en la obra, dejándose guiar por las impresiones que transmite.

Junto a esto, debe haber algo que haga única una representación, una idea fuerte que la sostenga, sobre todo si hablamos de óperas de repertorio que se han representado cientos de veces.

La documentación precisa de la ópera y la investigación de la iconografía y las fuentes ayudan al escenógrafo a no perderse en las infinitas posibilidades y a encontrar las claves caracterizadoras de la nueva puesta en escena.



04. EL ESPACIO DE REPRESENTACIÓN

Es necesario conocer el espacio donde se estrenará el espectáculo

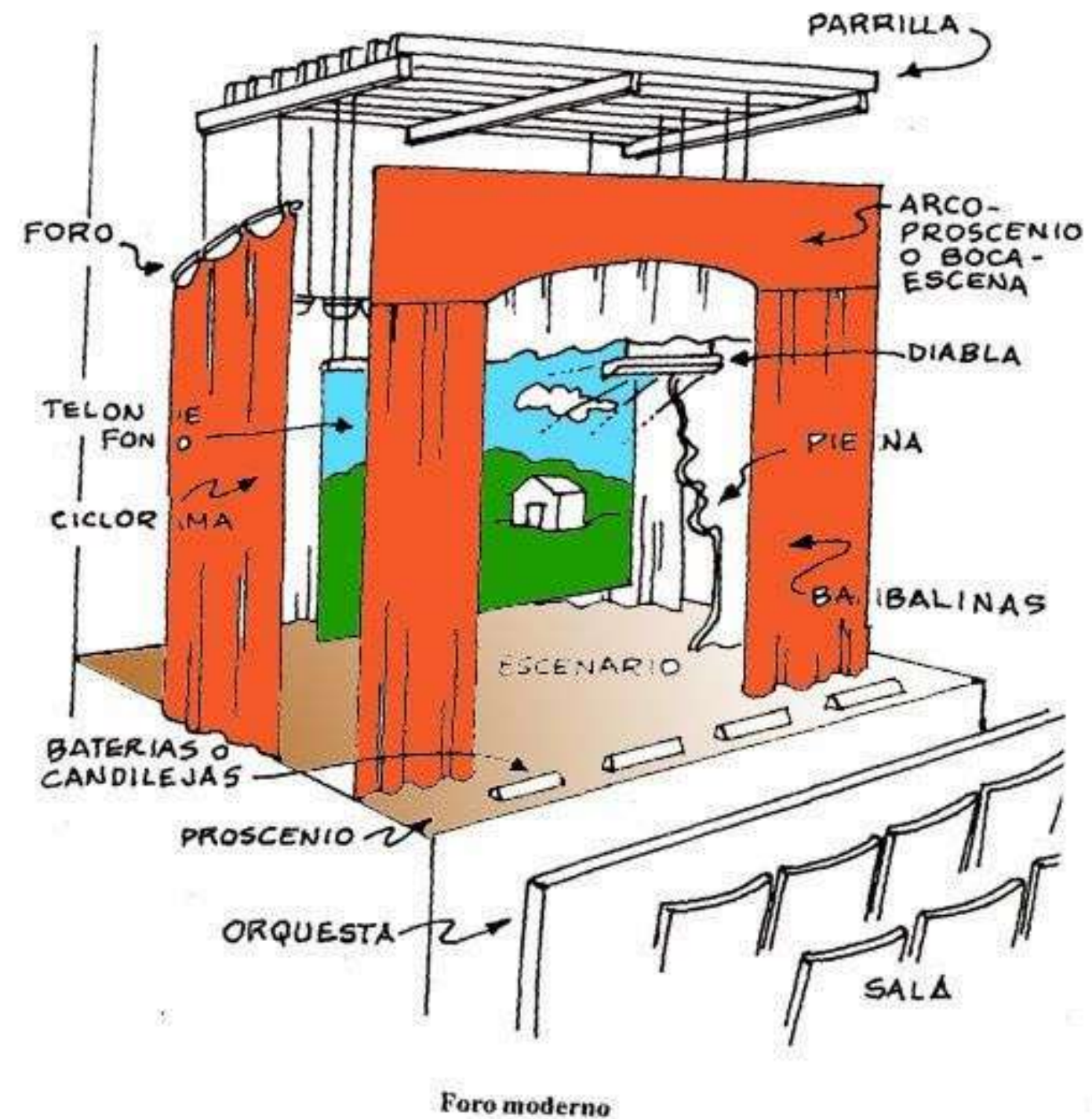
De las decisiones creativas dependen las variables determinadas por el espacio y los medios.

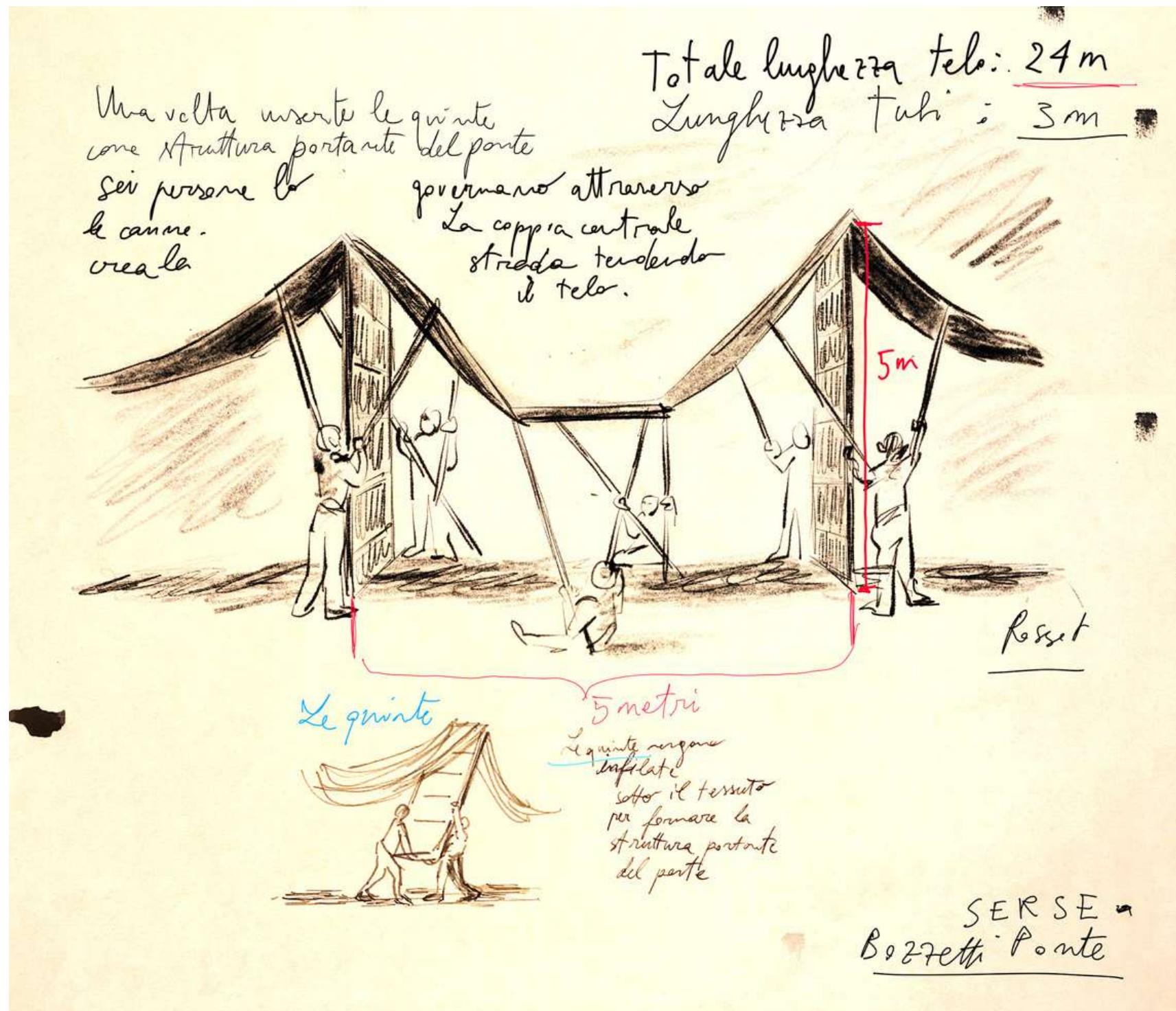
Para imaginar la propia escena, más concretamente, es esencial empezar por verla dentro del "espacio teatral".

Se hace una inspección, se visita el espacio, se observa y se empieza a imaginar. Cuando vuelves al estudio de diseño, llevas contigo un plano y quizá algunas fotos del espacio. Ahora puedes empezar el trabajo manual a partir del boceto.

Teatro Italiano

El teatro a la italiana es el tipo de estructura teatral característico de la arquitectura italiana que se difundió especialmente entre los siglos XVIII y XIX. El modelo del teatro a la italiana, tras el éxito del melodrama, fue pronto importado e imitado en toda Europa hasta bien entrado el siglo XX, convirtiéndose de hecho en uno de los principales tipos de estructuras teatrales construidas y, al mismo tiempo, en un símbolo no sólo del teatro como edificio, sino también de la concepción del arte teatral y de su fruición: las reflexiones de los teóricos del teatro contemporáneo modificaron profundamente esta idea, liberando las manifestaciones teatrales de las convenciones impuestas por el teatro a la italiana. La representación puede concebirse y diseñarse para estrenarse tanto en un espacio interior conocido como "caja de teatro" como al aire libre.





El boceto es simplemente el dibujo, lo más parecido posible a lo que uno tiene en mente. Es básicamente una ilustración de lo que ve un espectador sentado en medio del patio de butacas. Una vez entregadas las tablas técnicas, comienza otra parte fundamental del trabajo del escenógrafo: la realización. La idea propia pasa a manos de otros para ser construida y ambientada.

05. EL ESPECTÁCULO CALLEJERO



El espacio urbano, ya sea una plaza, una calle o el patio de un antiguo castillo, se convierte en escenario natural y parte integrante del espectáculo, donde los artistas callejeros consiguen retener al público, transportándolo a un mundo mágico y haciéndole vivir momentos irrepetibles.

Los instrumentos escénicos son espartanos y se reducen al mínimo: un traje, un sombrero y una máscara. Los espectadores están en constante movimiento, ya que los transeúntes y curiosos llegan, se detienen y se marchan.

El trabajo del escenógrafo consiste, en primer lugar, en realizar inspecciones y elegir un lugar adecuado para la representación, en función de la elección de "espectáculo en círculo" o "espectáculo de dirección frontal".

En el primer caso, conviene no cerrar la escena con telones de fondo, sino reducirse a uno o varios elementos escénicos centrales; en el segundo, el telón de fondo, la escenografía viene dada por el fondo que se elija, una antigua iglesia, un jardín, un simple muro, etc.

Posteriormente, su trabajo se reduce a identificar unos pocos elementos que caracterizan toda la representación, elementos escénicos fijos, y a concentrarse en los requisitos necesarios para la realización de las acciones del artista y, a lo sumo, proporcionar un telón de fondo que pueda ser útil para el "cambio de acción".



06. EQUIPOS Y MATERIALES

**Los materiales básicos de la
escenografía tradicional son la madera
y la tela, y todo lo necesario para el
montaje y la construcción: clavos de
varios tipos, tornillos y cola.**

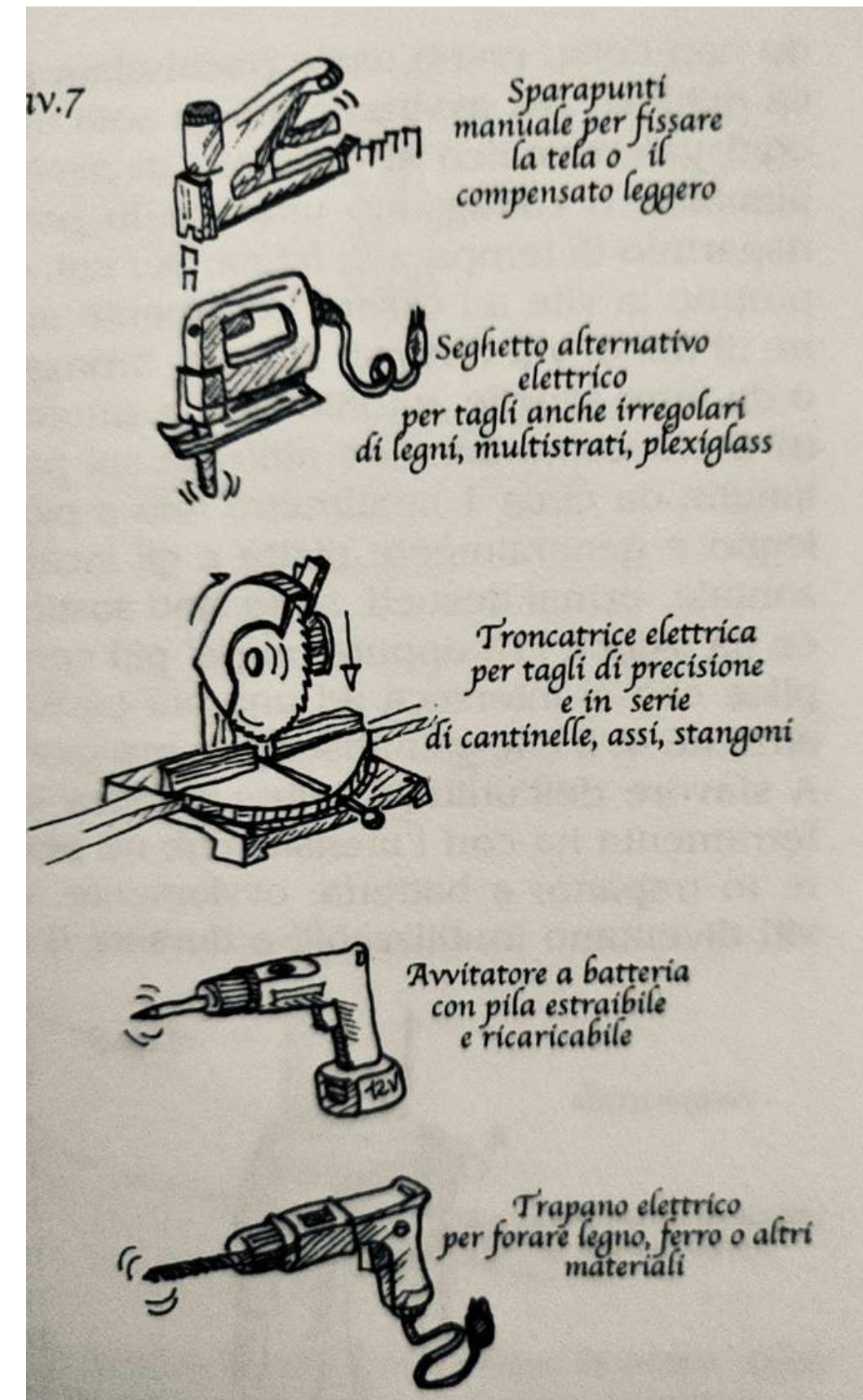
Madera

El abeto para el peralte debe estar bien curado, cepillado y, sobre todo, libre de nudos pasantes que comprometan su sujeción;

listones de 5 por 2,5 cm de sección (en algunos casos de 4 por 2 cm), originalmente de 4 metros de largo, que se cortan a la medida necesaria para construir un armazón.

Alternativas útiles

Otro tipo de madera que se ha utilizado durante mucho tiempo en el teatro es el contrachapado de 4 mm y el contrachapado de 1 cm o más; el contrachapado viene en tamaños de hoja estándar de aproximadamente 200 por 300 cm, pero también de 120 por 240 cm



07. LOS MARCOS

Los bastidores de escenografía se dividen principalmente en dos grupos: los que se cubrirán con lona, tela u otro tipo de tejido y los que arman madera contrachapada, por tanto un material rígido, aunque no estructurado.

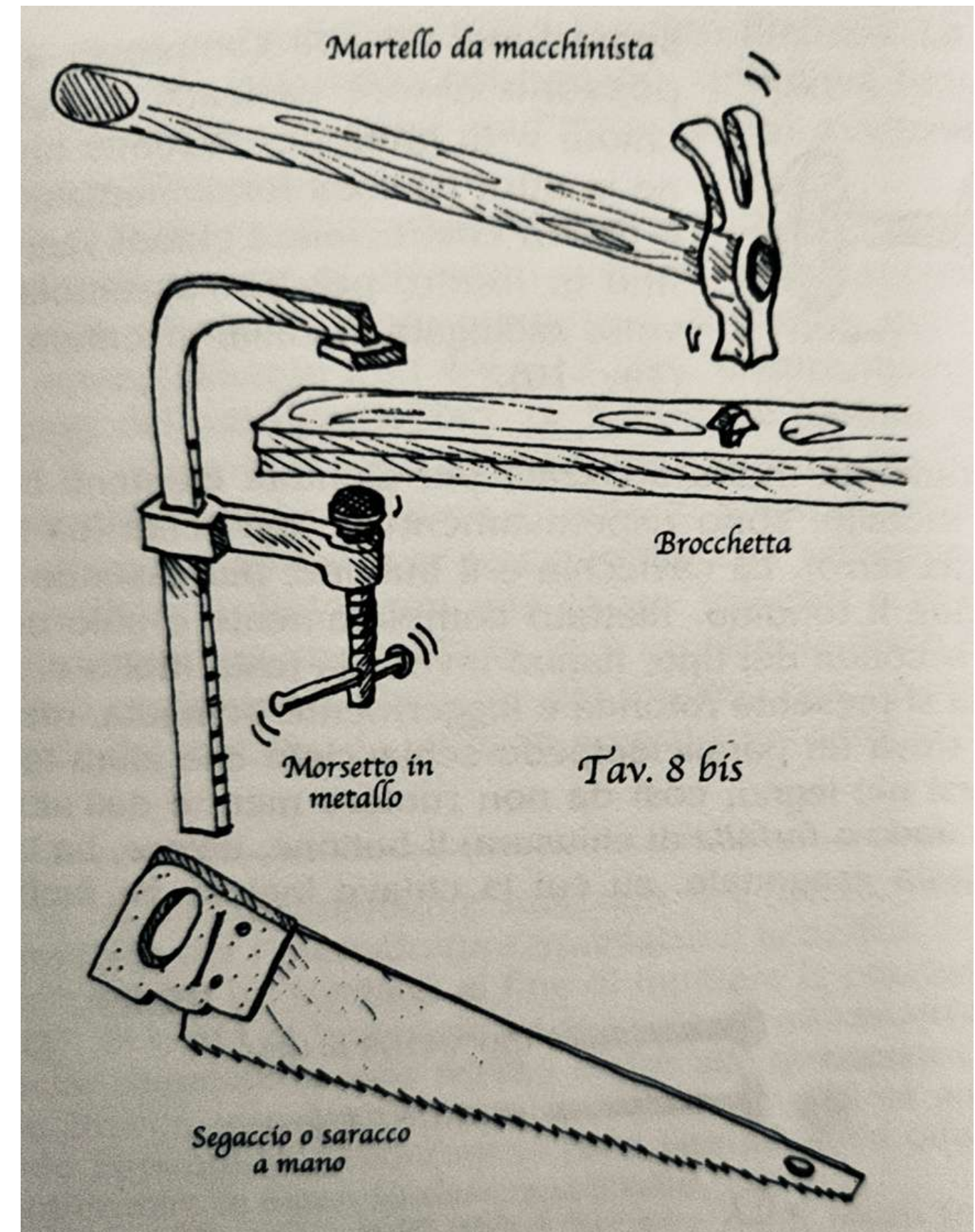
Para sujetar provisionalmente los elementos de madera se utilizan clavos de hierro con cabeza plana, especialmente los de 5 cm de longitud: la medida, no por casualidad, de dos cañas acopladas. Este tipo de ensamblaje, sin cola y por tanto reversible, requiere que el clavo no se martillee hasta el fondo, sino que la cabeza quede levantada de la pieza unos milímetros, de modo que se puedan clavar las plumas de un martillo para deshacerlo.

Se preparan los dos montantes laterales, de cantinela o stangoni, y luego se colocan las dos diagonales o platillos, al menos a tres cuartas partes de la altura de los dos montantes laterales, formando una "V". Las dos diagonales son esenciales para mantener la "escuadra" de la pieza. Obviamente, estas piezas oblicuas tendrán los extremos cortados en diagonal, para que encajen perfectamente en los dos lados verticales y no sobresalgan del pie.



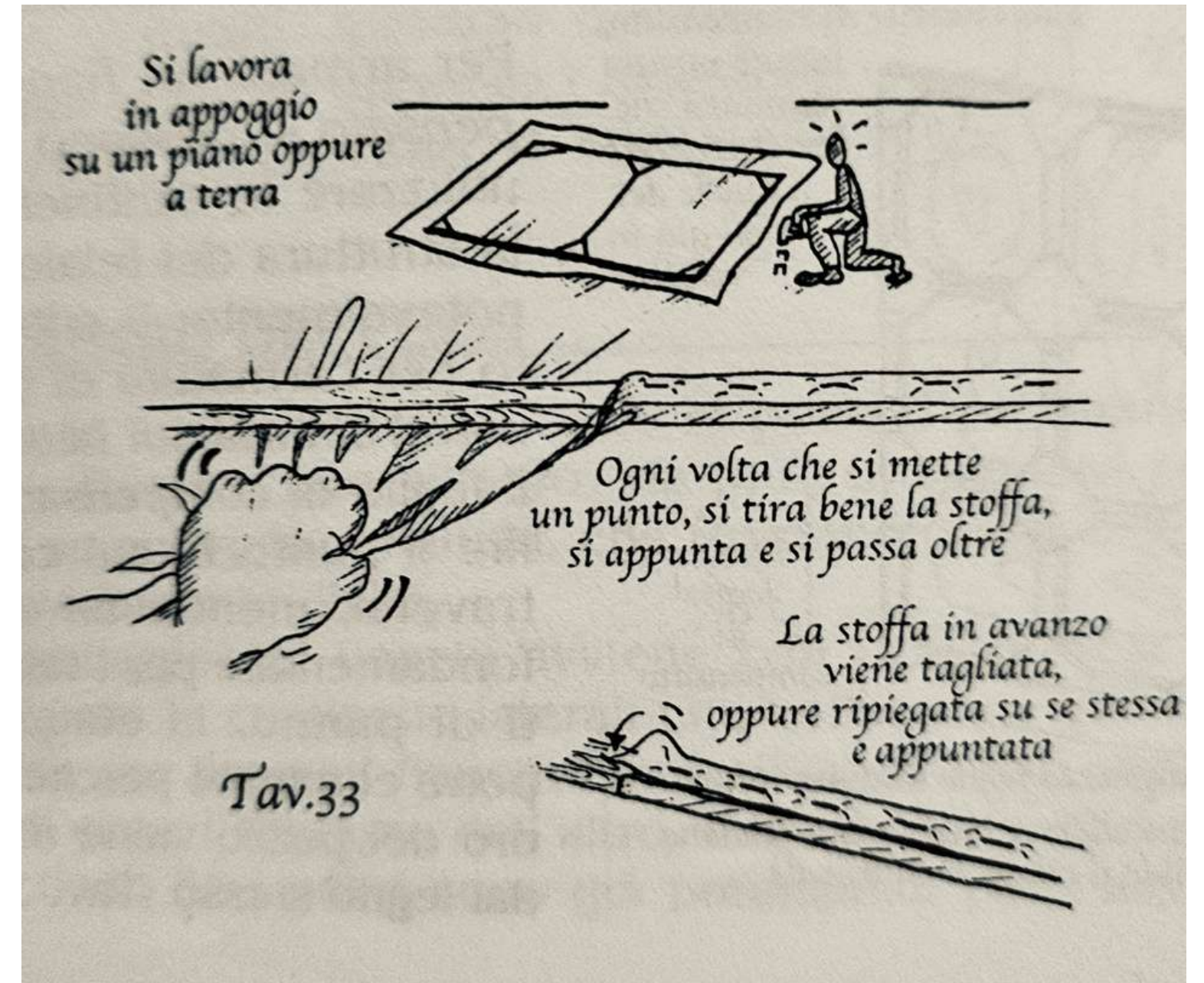
Realización e instalación

Para fijar provisionalmente los elementos de madera, se utilizan clavos de hierro con cabeza plana, especialmente los de 5 cm de longitud: la medida, no en vano, de dos enlatadores emparejados. Este tipo de montaje, sin cola y por tanto reversible, requiere que el clavo no se clave hasta el fondo, sino que la cabeza quede levantada de la pieza unos milímetros, para que las plumas de un martillo puedan penetrar para deshacerlo.



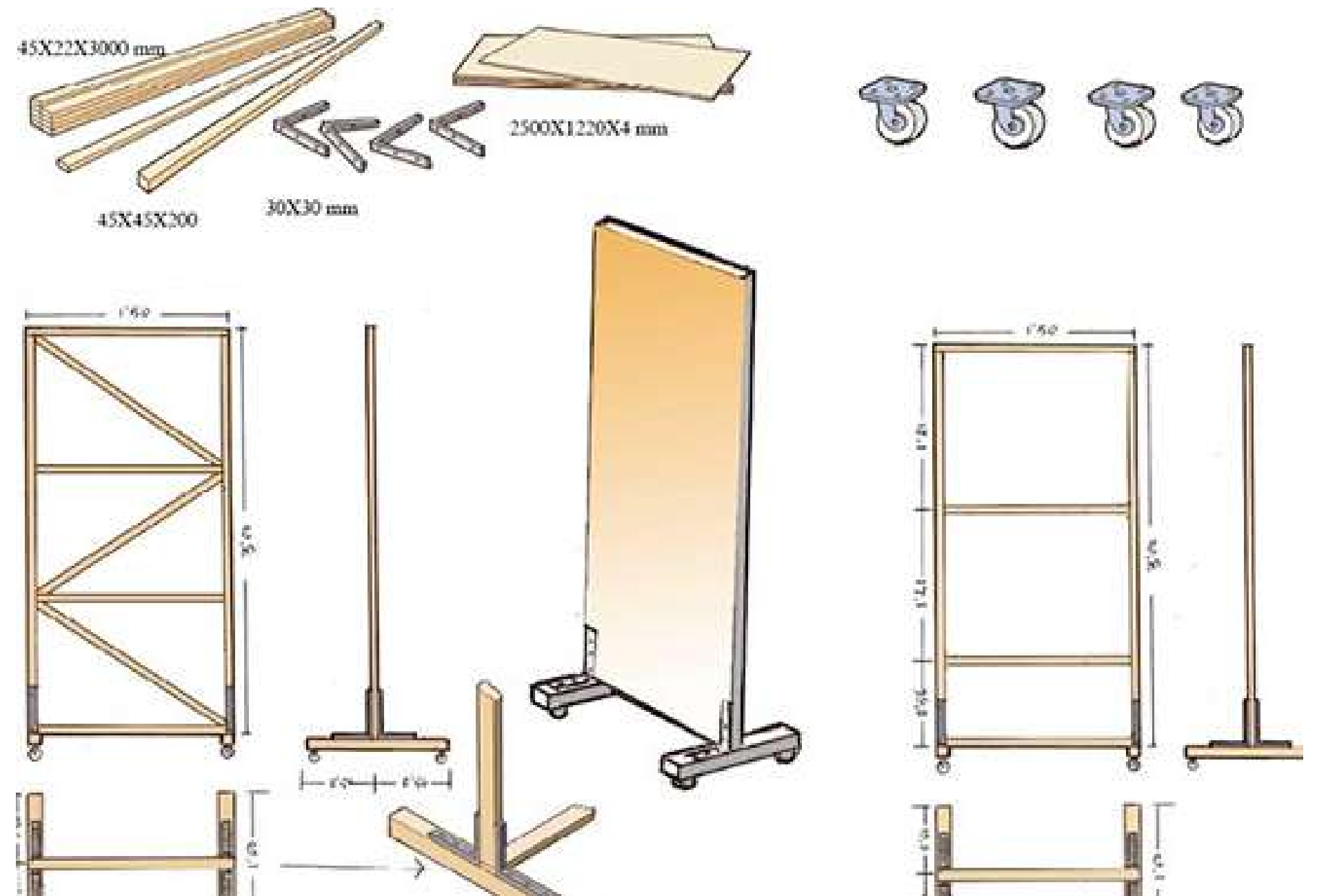
Una buena alternativa podría ser la lona

Un tipo de tela de uso común es la tela, de color negro, que se utiliza principalmente para las alas laterales más un telón de fondo. Si se prefiere un telón de fondo blanco y pintarlo, también se puede optar por una sábana vieja, se sujeta a las cantinas, se aplica una capa de cementita y, una vez seca, está lista para ser pintada.



Implantación e instalación

Para la parte delantera de los telones de fondo, puertas y otros elementos escénicos verticales se utiliza madera contrachapada de 4 mm, que se refuerza en la parte trasera con un marco de cantinela a medida. Con este mismo material se preparan cartelas triangulares de unos 30 cm de lado, que se encolan y clavan en la parte posterior de los bastidores allí donde es necesario reforzar una junta de cantinela y protegerla de la deformación.



Realización e instalación

La tela debe ser más ancha que los lados del bastidor al menos 10 cm por cada lado, para permitir al trabajador estirar la tela agarrándola con una o dos manos. Se empieza sujetando con alfileres el centro de uno de los dos lados largos con tres o cuatro puntadas, y luego se pasa al montante de delante. Se completa, avanzando desde el centro hacia las dos esquinas, procurando no estirar demasiado la tela, luego se pasa al lado del espejo y se repite la operación, procurando, esta vez, estirar al máximo la tela tanto a lo largo como a lo ancho. Una vez terminados los lados largos, repita la misma operación en los cortos.



07. ATREZZO

El atrezzo se encarga de comunicar y enmarcar una narración, transmite un mensaje y una intención precisa.

La función de los objetos

- Los objetos pueden hacer avanzar la trama,
- especificar ciertas características de un personaje
- narrar un fenómeno sin mostrarlo o mostrando algo diferente
- crear suspense
- hacernos reír o llorar
- darnos una pista falsa o desvelar un misterio
- implicarnos directamente en la acción



Para el espectáculo de calle, como ya hemos comentado, el material a llevar a escena, tanto por comodidad de transporte como porque la escena viene dada por la ubicación que se elija, es mínimo pero imprescindible.

La elección de éste puede venir dada por diferentes soluciones: realistas, creadas o abstractas. Tomando un ejemplo en el que, para la realización de la representación, un acto escenifica una maleta, las soluciones podrían ser diferentes. Llevar una maleta real al escenario; construirla con cartón o material reciclado; dar la idea de presencia sólo a través de los movimientos del artista.

Para poder crear atrezzo con material fácilmente disponible y más sostenible, recurrimos al reciclaje, cartón viejo, plástico, latas, etc. Las herramientas necesarias para la construcción también son fáciles de encontrar y utilizar, pegamento, cinta adhesiva, tijeras, témperas o acrílicos.



Maleta de cartón

Material necesario:

- cartón;
- cola vinílica;
- tijeras;
- pinceles;
- pinturas acrílicas;
- regla;
- lápiz.

Tiempo de construcción: 30 minutos.

Tiempo de decoración: 30 minutos

En nuestro ejemplo utilizamos un tablero Bristol de 300 g que mide 30 cm por 28 cm. Empezamos dividiendo la parte más larga, la de 30 cm, en 5 partes: la primera de 5 cm (A), la segunda de 8,5 cm (B), la tercera de 5 cm (C), la cuarta de 8,5 cm (D), la quinta de 3 cm (E).

Como la parte más corta mide 28 cm, seleccionamos 5 cm en los extremos. Fig. 1

FIG. 1

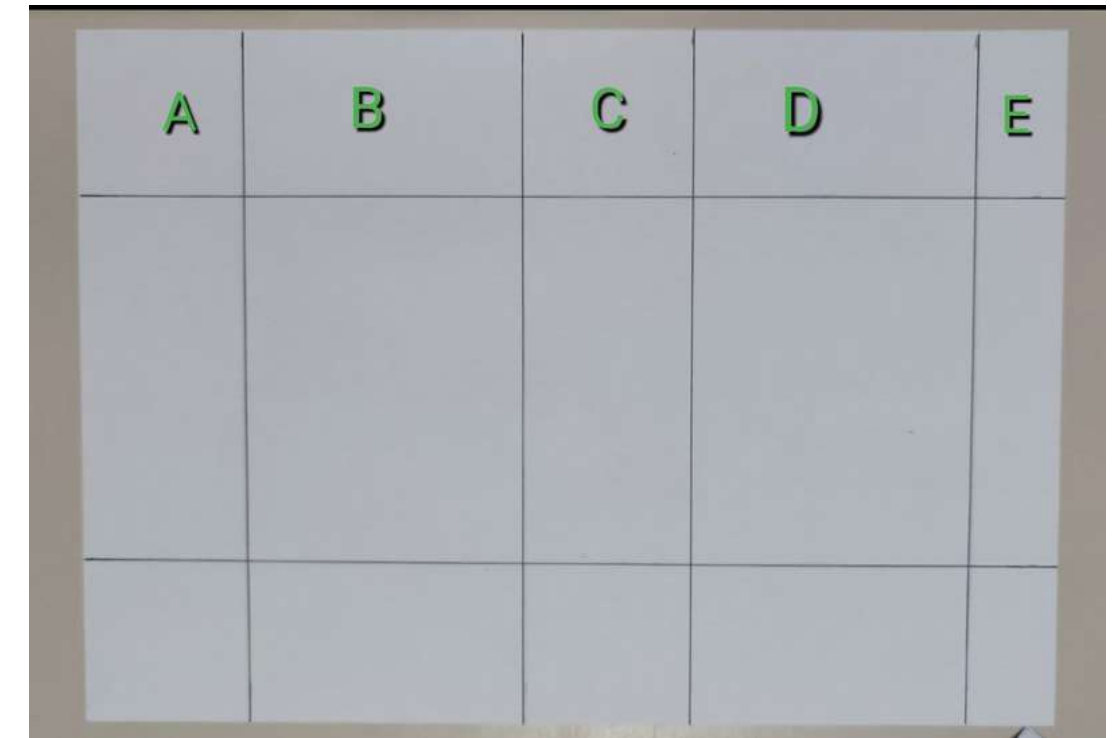


FIG. 2

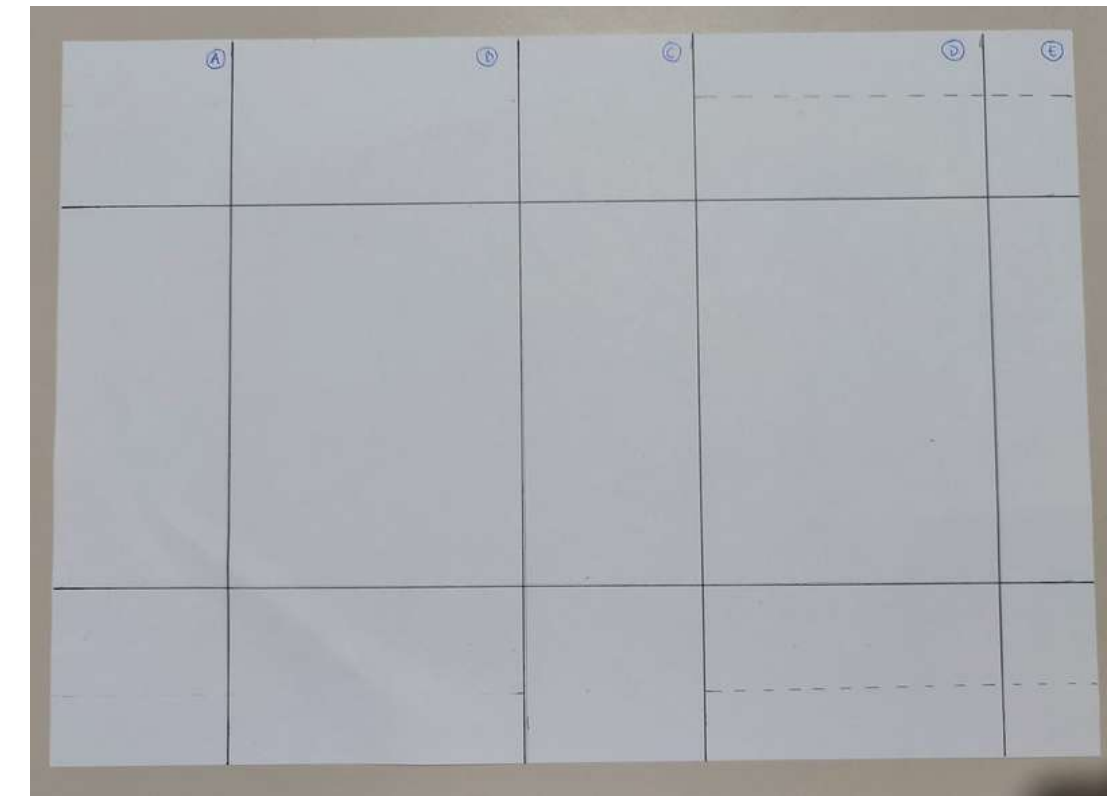


FIG. 3



En los rectángulos superior e inferior D y E, trazamos líneas a 2 cm del borde y luego las recortamos. Fig.2

Recorta también las solapas y dóblalas. Fig. 3.

Después de doblar todas las líneas trazadas, fig. 4, pegue internamente A y C a B con cola vinílica. y la misma operación con E y D. Fig. 5 y fig. 6

FIG. 4

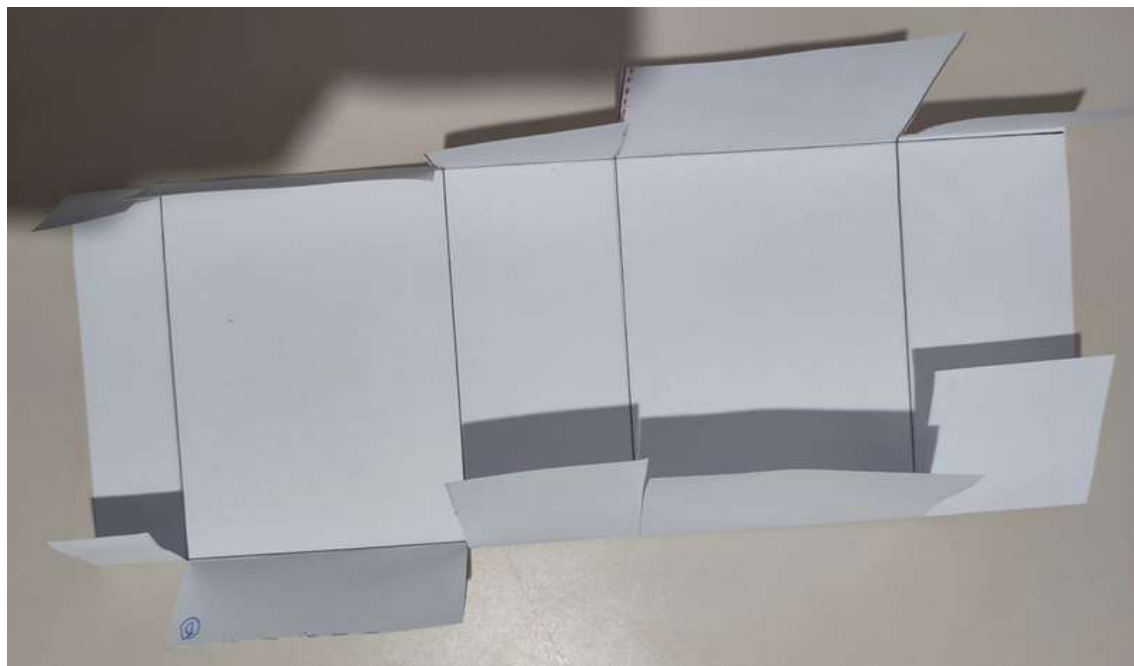


FIG. 5



FIG. 6

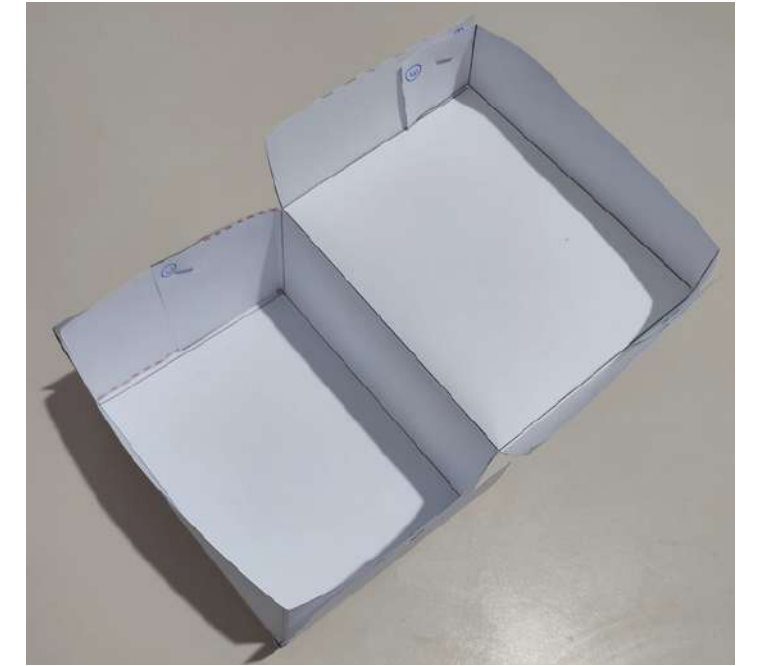


FIG. 7



Para construir el asa de la maleta, recortamos una tira de cartón de 10 cm por 2 cm, hacemos dos pliegues por cada borde de 1 cm cada uno y los pegamos a la abertura de la maleta. Fig. 7

Para decorarlo hay varias posibilidades, déjalo tal cual, píntalo del color que prefieras con pinturas acrílicas, o cúbrela con hojas de periódico con ayuda de cola vinílica, o después de colorearlo, pega fotos de lugares de todo el mundo en orden aleatorio.

Árbol de cartón

MATERIAL NECESARIO

- CARTON
- TIJERAS
- PINTURAS ACRÍLICAS
- RIGA
- CEPILLO
- LAPIZ
- COLA DE VINILO

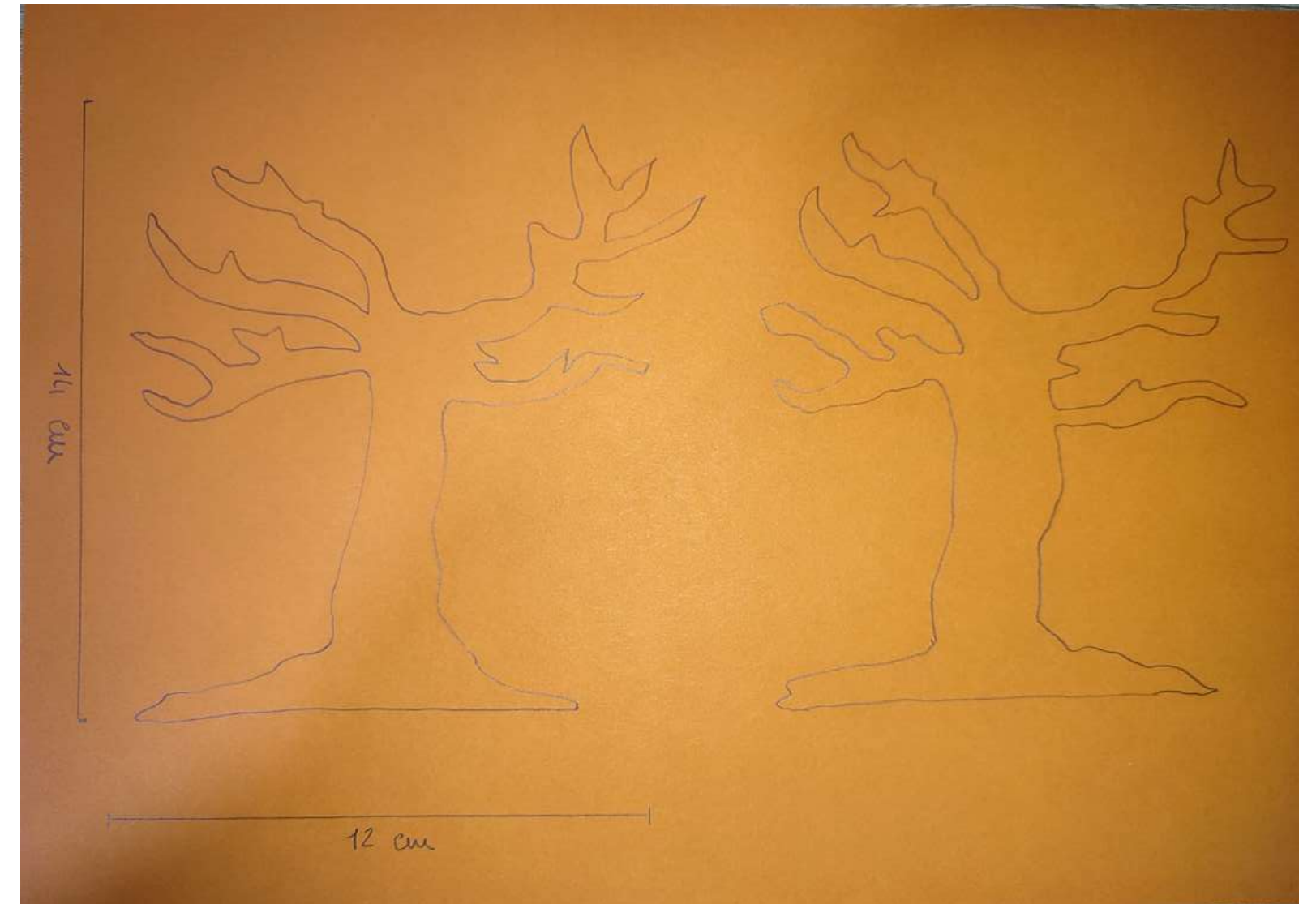
TIEMPO DE REALIZACIÓN 30 MINUTOS

TIEMPO DE DECORACIÓN 30 MINUTOS

ESTE EJEMPLO ES PARA UN ARBOL DE 14CM DE ALTO, 12CM DE ANCHO, PUEDES CONSTRUIRLO DEL TAMAÑO QUE QUIERAS.

EN NUESTRO EJEMPLO UTILIZAMOS UN tablero Bristol de 300 gm de tamaño 30x28cm.

FIG. 1



Crea dos troncos de árbol con ramas y recórtalos. Asegúrate de que el tronco es más ancho en la parte inferior, como si hubiera raíces en el suelo. Esto ayudará al árbol a mantenerse en pie. Fig.1

FIG. 2



Corta una línea en uno de los troncos desde la parte superior (donde empiezan las ramas) hasta la mitad del tronco. Luego, en el segundo tronco, corta una línea similar desde la base hasta la mitad. Fig. 2

FIG. 3



Ahora puedes deslizar uno de los troncos dentro del otro. El árbol cortado por la parte inferior debe colocarse en el cortado por la parte superior. Ahora el árbol puede mantenerse en pie. Fig. 3

FIG. 4



Dibuja unas hojas en una cartulina y recórtalas, aplica un poco de pegamento en el centro y pégalo en una de las ramas del árbol. Continúa hasta que creas que el árbol está completo. Fig. 4

El árbol se puede pintar del color que quieras, incluidas las hojas, puedes utilizar diferentes formas y colores.

SÍGUENOS.



[@art_no_stop_erasmus](https://www.instagram.com/art_no_stop_erasmus)



facebook.com/art.no.stop.erasmus/



[@artnoozu7su](https://www.tiktok.com/@artnoozu7su)



[@art.no.stop.erasmus](https://www.youtube.com/@art.no.stop.erasmus)



<https://www.artnostop.com/>



ART NO STOP. EL MUNDO SOCIAL AL SERVICIO DEL ARTE

2020-1-ES01-KA227-ADU-095851



Co-funded by the
Erasmus+ Programme
of the European Union

El proyecto “Art No Stop: el mundo social al servicio del ARTE” está cofinanciado por el programa Erasmus+ de la Unión Europea. El contenido de esta publicación es responsabilidad exclusiva de Fundación escuela de Solidaridad y ni la Comisión Europea, ni el Servicio Español para la Internacionalización de la Educación (SEPIE) son responsables del uso que pueda hacerse de la información aquí difundida.